



# RAPPORT D'ACTIVITÉS 2024



# SOMMAIRE

4 | Édito



## Regard sur 2024

1



## Carte d'identité

2

Territoire | 14

Compétences | 18

Gouvernance | 19

### Rapport d'activités de la Communauté de Communes des Paysages de la Champagne

- Directeur de la publication :  
Régis COUTANT  
- Rédaction : Régis COUTANT  
- Conception graphique : Communauté de  
Communes des Paysages de la Champagne  
- Réalisation : Service Communication  
- Crédits photos : Communauté de Communes  
des Paysages de la Champagne / visuelduo-otpc  
/ Didier TATIN / Domaine de Neuville / Benoît  
Andrieux



# 3

## Ressources

- 38** | Ressources Humaines
- 39** | Communication
- 40** | Administration Générale
- 41** | Finances

# 4

## Fiches thématiques

- 44** | Assainissement collectif
- 45** | Assainissement non collectif
- 46** | Défense-incendie et secours
- 48** | Eau potable / GEMAPI
- 52** | Environnement-déchets
- 54** | Economie et emploi
- 55** | France services
- 56** | Développement durable
- 57** | Mobilité
- 58** | Politique du logement et cadre de vie
- 60** | Scolaire et périscolaire
- 62** | Tourisme
- 63** | Urbanisme
- 64** | Voirie et réseaux divers

### AUTRES RAPPORTS

- Rapport annuel sur le Prix et la Qualité du Service public d'assainissement
- Rapport annuel sur le Prix et la Qualité du Service public d'eau potable
- Rapport annuel sur le prix et la Qualité du Service public d'élimination des déchets
- Rapport annuel de France services des Paysages de la Champagne à consulter sur [www.ccp51.fr](http://www.ccp51.fr)





7<sup>ème</sup> Marche des Réconciliations  
| 30 juin 2024 à Dormans



# Régis COUTANT

## Président de la Communauté de Communes des Paysages de la Champagne

L'année 2024 s'inscrit résolument dans la continuité des engagements pris en 2023, prolongeant avec constance et détermination la dynamique engagée par notre collectivité. Fidèle à sa ligne d'action, la CCPC a maintenu le cap : conforter l'attractivité des Paysages de la Champagne, améliorer le cadre de vie de nos habitants et affirmer une trajectoire de développement durable cohérente avec les enjeux de notre territoire, tout en répondant, chaque jour, aux besoins du quotidien.

Cette année a été rythmée par des actions structurantes. Sur le plan touristique, la 7<sup>ème</sup> Marche des Réconciliations en partenariat avec la Mission Coteaux Maisons et Caves de Champagne, réunissant plus de 700 marcheurs et 50 cyclistes a rappelé la force de notre patrimoine vivant, où l'eau, les vignes, les champs et les forêts composent un paysage singulier qui forge notre identité. Notre participation au festival Vign'Art et le lancement de la 4<sup>ème</sup> édition de l'appel à candidatures pour les hébergements insolites ont poursuivi cette dynamique de valorisation, en soutenant une offre touristique innovante, durable et fidèle à l'esprit des Paysages de la Champagne.

L'habitat a constitué un autre axe majeur de l'année, avec le lancement de l'OPAH 2024-2027. L'objectif est clair : accompagner la rénovation de 177 logements d'ici 2027. En soutenant les propriétaires dans leurs projets, qu'il s'agisse de rénovation énergétique, d'adaptation ou de mise aux normes, nous affirmons notre volonté de bâtir un territoire plus solidaire, plus durable et plus attractif.

En matière de services publics, la réorganisation de la collecte des déchets, désormais effectuée tous les quinze jours, découle à la fois de l'évolution des consignes de tri, de la baisse des tonnages observée et de la volonté de maîtriser les coûts du service. Cette adaptation, rendue possible par l'implication de nos habitants, s'inscrit dans une démarche de transition écologique et d'optimisation de nos ressources.

Le développement durable a par ailleurs occupé une place centrale en 2024. La concertation menée autour du Plan Climat-Air-Énergie Territorial a renforcé la dimension participative de notre action. Parallèlement, les initiatives portées dans le cadre du Contrat de Territoire Eau et Climat ont donné lieu à plusieurs échanges avec les acteurs agricoles, illustrant la volonté collective d'adapter les pratiques pour préserver durablement une ressource aussi essentielle que fragile : l'eau.

Enfin, l'inauguration de la nouvelle station d'épuration de Dormans, dimensionnée pour 5 200 habitants et représentant un investissement de 3 millions d'euros, marque l'aboutissement d'un chantier majeur. Cet équipement renouvelé témoigne de notre détermination à moderniser nos infrastructures et à répondre de manière efficace aux enjeux sanitaires et environnementaux qui s'imposent à nous.

Ce rapport d'activités reflète ainsi l'intensité et la diversité des actions menées en 2024. Il traduit une ambition collective : celle d'un développement maîtrisé, exigeant et durable des Paysages de la Champagne, au service des habitants de tout le territoire, d'aujourd'hui et de demain.









# 1 REGARD SUR 2024





Janvier

CÉRÉMONIE DES VOEUX 2024

## DESSINER ENSEMBLE L'AVENIR DE NOTRE TERRITOIRE

Le lundi 15 janvier, environ 200 personnes se sont rassemblées à la salle des fêtes de Dormans, pour assister à la cérémonie des vœux de Régis COUTANT, Président de la Communauté de Communes des Paysages de la Champagne. Cette cérémonie fut l'occasion de revenir sur l'achèvement des grandes réalisations de 2023 et de détailler les grands projets pour l'année à venir.

Février

DÉCHETS

## LA COLLECTE DES DÉCHETS ÉVOLUE

À compter du 5 février, les jours de collecte changent : les bacs de tri et d'ordures ménagères sont désormais ramassés tous les 15 jours. Cette évolution fait suite à l'extension des consignes de tri, qui a permis de réduire significativement le volume des déchets ménagers. Depuis un an, il a été constaté une baisse constante des tonnages lors des différentes tournées, c'est pourquoi, la CCPC a décidé d'optimiser les collectes afin de faire moins rouler les camions et ainsi participer à la réduction des gaz à effet de serre.



Avril

DÉVELOPPEMENT DURABLE

## PLAN CLIMAT AIR ÉNERGIE TERRITORIAL EN ACTION

La CCPC s'est engagée dans l'élaboration de son Plan Climat Air Énergie Territorial (PCAET), aligné avec les objectifs de l'Accord de Paris pour un territoire plus sobre et durable. Habitants, élus et acteurs locaux participent à cette démarche collective. Deux réunions publiques, les 9 avril à Mareuil-le-Port et 15 avril à Étoges, ont permis de présenter le diagnostic et de recueillir les contributions du territoire.



📅 Avril

## TOURISME

### LAURÉAT ET 4ÈME ÉDITION DE L'APPEL À PROJETS QUI DONNE VIE À L'INSOLITE

La CCPC, Epernay Agglo Champagne et la CCGVM avec le soutien de la Région Grand Est ont lancé en 2023, un appel à candidature afin d'étoffer l'offre en matière d'hébergements insolites et touristiques de leurs territoires. Les lauréats de cette 3<sup>ème</sup> édition ont reçu un chèque de 5 000 € pour les aider à concrétiser leur projet. Pour notre territoire intercommunal, il s'agit des cabanes sur l'eau du Domaine de Neuville à Sainte Gemme. La 4<sup>ème</sup> édition a été lancée dans la foulée.



📅 Mai

## CADRE DE VIE

### UNE NOUVELLE OPAH 2024-2027 : RÉNOVER AUJOURD'HUI POUR MIEUX VIVRE DEMAIN

La CCPC a lancé une nouvelle OPAH 2024-2027 pour accompagner les propriétaires dans leurs projets de rénovation grâce à un appui technique et des aides financières. L'objectif : 177 logements améliorés d'ici 2027 (rénovation énergétique, adaptation, mise aux normes). Deux réunions publiques les 13 et 21 mai ont présenté le dispositif aux habitants, renforçant l'engagement pour un habitat durable et solidaire sur le territoire.

📅 Mai

## TOURISME

### L'ART AU COEUR DES PAYSAGES DE LA CHAMPAGNE

Le 17 mai a marqué le lancement du festival Vign'art, présentant 19 oeuvres dans le vignoble champenois jusqu'au 22 septembre. Sur les Paysages de la Champagne, trois oeuvres sont visibles : Parc du Château à Dormans, hauteurs de Port-à-Binson à Mareuil-le-Port et hauteurs de Troissy.

Le 18 mai, la CCPC a inauguré ces oeuvres avec les élus, confirmant son soutien à l'art contemporain et au land art sur le territoire.







 Juin

**CONTRAT DE TERRITOIRE EAU ET CLIMAT**

## **SENSIBILISATION ET PROTECTION DE LA RESSOURCE EN EAU**

Le 14 juin, la CCPC a organisé une visite du site de captage d'eau potable de Sainte-Gemme, en présence des élus et d'agriculteurs. L'objectif : informer sur le circuit de l'eau potable et sensibiliser les acteurs locaux à la protection de l'aire d'alimentation du captage (AAC), zone clé pour la qualité de l'eau. Cette démarche confirme l'engagement de la collectivité pour une gestion durable et protégée de la ressource en eau.

 Juin

**ÉCONOMIE - EMPLOI**

## **CAFÉS DE LA TRANSMISSION : PRÉPARER L'AVENIR DES ARTISANS**

Le 24 juin 2024, la CCPC a accueilli la première édition des Cafés de la Transmission au château de Dormans, animée par la Chambre des Métiers et de l'Artisanat et la Chambre de Commerce et d'Industrie Marne-Ardenne. Cette rencontre a permis aux artisans et commerçants d'échanger sur la reprise et la transmission d'activités, et de découvrir l'accompagnement proposé par ces partenaires. Un moment d'information et de dialogue pour préparer sereinement l'avenir des entreprises locales.



 Juin

**TOURISME**

## **7ÈME MARCHÉ DES RÉCONCILIATIONS : BALADE, DÉCOUVERTES ET ÉMOTIONS**

Le 30 juin, plus de 700 marcheurs et 50 cyclistes ont participé à cet événement, organisé par la Mission Coteaux, Maisons et Caves de Champagne en partenariat avec la CCPC, au départ du Château de Dormans. Trois parcours de randonnée et un parcours vélo ont permis de découvrir le patrimoine des Paysages de la Champagne, entre vignes, monuments historiques et œuvres du festival Vign'art. La journée a été rythmée par des concerts, des animations et des expositions variées. Cette édition a mis en lumière le patrimoine local et le savoir-faire des Visages du territoire des Paysages de la Champagne !





📅 Juillet

## ADMINISTRATION GÉNÉRALE

### PETITES VILLES DE DEMAIN : LA CCPC S'ENGAGE AU CÔTÉ DE DORMANS

Le 10 juillet, Michel COURTEAUX, Maire de Dormans a signé la convention PVD 2023-2026 en présence d'Henri PRÉVOST, Préfet de la Marne, Béatrice MOREAUX, Vice-Présidente de la Région Grand Est, d'un représentant du Département et de Régis COUTANT, Président de la CCPC. Ce programme soutient la revitalisation des communes de moins de 20 000 habitants, en favorisant transition écologique, développement économique et qualité de vie. La CCPC accompagne Dormans sur l'habitat, les services et les équipements.



📅 Août

## DÉCHETS

### NOUVELLES CARTES D'ACCÈS AUX DÉCHETTERIES

La CCPC a lancé le remplacement des cartes d'accès aux déchetteries communautaires. Les nouvelles cartes à puce, mises en place progressivement à partir du 1<sup>er</sup> octobre, visent à sécuriser les sites et à réserver l'accès aux seuls usagers du territoire. Gratuites et nominatives, elles sont désormais obligatoires pour tout dépôt dans l'une des six déchetteries communautaires à Châtillon-sur-Marne, Venteuil/Damery, Fèrebrianges, Mareuil-le-Port, Montmort-Lucy et Trélou-sur-Marne.



📅 Octobre

## CONTRAT DE TERRITOIRE EAU ET CLIMAT

### CONCERTATION AGRICOLE POUR LA PROTECTION DE L'EAU

Le 9 octobre, la CCPC et la Chambre d'Agriculture de la Marne ont réuni les agriculteurs de l'aire d'alimentation du captage (AAC) de Baslieux-sous-Châtillon afin d'échanger sur les enjeux de ruissellement et de qualité de l'eau. Face à la présence de résidus de pesticides dans le captage, les agriculteurs se sont engagés à adapter leurs pratiques : développement de cultures peu consommatrices de produits phytosanitaires (miscanthus, luzerne) et réflexion sur des aménagements d'hydraulique douce.





## ENQUÊTE du tissu commercial

Et vous, quelles sont  
vos habitudes de consommation ?



📅 Octobre

ÉCONOMIE - EMPLOI

### MIEUX CONNAÎTRE LES HABITUDES DE CONSOMMATION

Dans le cadre de sa politique de redynamisation du commerce rural, la CCPC s'est associée à la Chambre de Commerce et d'Industrie Marne Ardennes pour réaliser une enquête auprès des consommateurs et des commerçants du territoire.

L'objectif : mieux comprendre les habitudes d'achat locales afin d'orienter les actions de soutien au commerce de proximité.

📅 Novembre

ADMINISTRATION GÉNÉRALE

### ÉCHANGES DE PROXIMITÉ AVEC LES ÉLUS DU TERRITOIRE

Les 18 et 19 novembre, la CCPC a organisé deux réunions de secteurs, à Verneuil pour le secteur Nord et à Orbais l'Abbaye pour le secteur Sud. Ces rendez-vous, désormais inscrits dans la vie institutionnelle de la CCPC, ont permis d'aller à la rencontre des conseillers municipaux des 51 communes du territoire. L'objectif de ces réunions était double : présenter les faits marquants de l'année écoulée et partager les grands projets à venir, mais aussi échanger directement avec les élus communaux sur les enjeux de développement, les attentes locales et les perspectives d'avenir. Ces échanges traduisent la volonté de la CCPC de renforcer la proximité avec les communes et d'associer les élus à la construction d'un projet de territoire partagé.



📅 Novembre

ASSAINISSEMENT COLLECTIF

### NOUVELLE STATION D'ÉPURATION À DORMANS

Le 28 novembre, la CCPC a inauguré sa nouvelle station d'épuration à Dormans, en présence du Sous-Préfet Emmanuel AUBER, du Député Maxime MICHELET, du Sénateur Christian BRUYEN, des élus locaux et communautaires. Conçue pour 5 200 habitants, cette station moderne permet un traitement complet des eaux usées et des boues excédentaires, répondant aux enjeux environnementaux et sanitaires du territoire. Fruit de plusieurs années de travaux et d'un investissement de 3 millions d'euros, ce projet illustre l'engagement de la CCPC à moderniser les infrastructures et protéger l'environnement.







2

# CARTE D'IDENTITÉ



# LE TERRITOIRE

**51**

communes

**21 165**

habitants

Superficie

**581 km<sup>2</sup>**

**3**

pôles de  
proximité

**7**

centres  
d'intervention  
sapeurs-pompiers

**6**

déchetteries

## COMMUNE LA PLUS PEUPLÉE

Dormans (2 954 habitants)

## COMMUNE LA MOINS PEUPLÉE

Bannay (22 habitants)



	Nombre habitants*	Superficie en km <sup>2</sup>	Densité hbts/km <sup>2</sup>
BANNAY	22	7,06	3,1
BASLIEUX-SOUS-CHÂTILLON	178	5,88	30,3
BAYE	392	17,98	21,8
BEAUNAY	103	3,53	29,2
BELVAL-SOUS-CHÂTILLON	169	7,15	23,6
BOURSAULT	427	16,45	26,0
CHAMPAUBERT-LA-BATAILLE	123	12,75	9,6
CHAMPLAT-ET-BOUJACOURT	149	6,36	23,4
CHAMPVOISY	255	9,2	27,7
CHÂTILLON-SUR-MARNE	630	11,69	53,9
COEUR-DE-LA-VALLÉE			
BINSON-ET-ORQUIGNY	165	3,39	48,7
REUIL	277	5,36	51,7
VILLERS-SOUS-CHÂTILLON	212	4,84	43,8
COIZARD-JOCHES	85	10,78	7,9
CONGY	263	17,47	15,1
CORMOYEUX	128	2,17	59,0
CORRIBERT	63	9,71	6,5
COURJEONNET	48	5,55	8,6
COURTHIÉZY	349	5,89	59,3
CUCHERY	413	7,03	58,7
DAMERY	1 359	15,44	88,0
DORMANS	2 954	22,58	130,8
ETOGES	444	14,57	30,5
FÈREBRIANGES	148	7,19	20,6
FESTIGNY	395	25,63	15,4
FLEURY-LA-RIVIERE	523	7,98	65,5
IGNY-COMBLIZY	444	40,74	10,9
LA CAURE	104	8,55	12,2
LA CHAPELLE-SOUS-ORBAIS	56	14,54	3,9
LA NEUVILLE-AUX-LARRIS	190	1,64	115,9
LA VILLE-SOUS-ORBAIS	41	11,05	3,7
LE BAIZIL	265	14,49	18,3
LE BREUIL	379	16,01	23,7
LEUVRIGNY	312	8	39,0
MAREUIL-EN-BRIE	292	8,89	32,8
MAREUIL-LE-PORT	1 168	8,96	130,4
MONTMORT-LUCY	647	29,17	22,2

**La Communauté de Communes des Paysages de la Champagne a été créée au 1<sup>er</sup> janvier 2017, suite à la fusion de 4 territoires : les Communautés de Communes des Coteaux de la Marne, des Deux Vallées, de la Brie des Etangs et 8 communes de la Communauté de Communes Ardre et Châtillonnais.**

\* Source INSEE 1<sup>er</sup> janvier 2021



# Carte d'identité

	<i>Nombre habitants*</i>	<i>Superficie en km<sup>2</sup></i>	<i>Densité hbts/km<sup>2</sup></i>
NESLE-LE-REPONS	139	5,07	27,4
OEUILLY	630	9,3	67,7
ORBAIS L'ABBAYE	544	16,03	33,9
PASSY-GRIGNY	383	11,99	31,9
ROMERY	163	2,07	78,7
SAINT MARTIN D'ABLOIS	1 398	21,88	63,9
SAINTE-GEMME	137	7,25	18,9
SUIZY-LE-FRANC	109	6,05	18,0
TALUS-SAINT-PRIX	104	6,2	16,8
TROISSY	842	15,46	54,5
VANDIÈRES	303	13,2	23,0
VAUCIENNES	338	5,08	66,5
VENTEUIL	518	6,25	82,9
VERNEUIL	855	13,14	65,1
VILLEVENARD	201	13,28	15,1
VINCELLES	329	3,55	92,7
<b>TOTAL :</b>	<b>21 165</b>	<b>581</b>	<b>2128,6</b>







# LES COMPÉTENCES

au 31 décembre 2024

## ■ COMPÉTENCES OBLIGATOIRES

- **AMÉNAGEMENT DE L'ESPACE POUR LA CONDUITE D'ACTIONS D'INTÉRÊT COMMUNAUTAIRE** (Schéma de cohérence territoriale et schéma de secteur. Élaboration et suivi de la charte PETR. Constitution et gestion de réserves foncières. Exercice du DPU pour la réalisation d'opérations relevant des compétences de la communauté de communes).
- **ACTIONS DE DÉVELOPPEMENT ÉCONOMIQUE ET PROMOTION DU TOURISME** (Création, aménagement, entretien et gestion de zones d'activité industrielle, commerciale, tertiaire, artisanale, touristique, portuaire ou aéroportuaire. Politique locale du commerce et soutien aux activités commerciales d'intérêt communautaire. Promotion du tourisme, dont la création de l'office de tourisme).
- **AMÉNAGEMENT, ENTRETIEN ET GESTION DES AIRES D'ACCUEIL DES GENS DU VOYAGE**
- **COLLECTE ET TRAITEMENT DES DÉCHETS MÉNAGERS ET DÉCHETS ASSIMILÉS**
- **GESTION DES MILIEUX AQUATIQUES ET PRÉVENTION DES INONDATIONS (GEMAPI)**

- **CRÉATION, AMÉNAGEMENT ET ENTRETIEN DE LA VOIRIE COMMUNAUTAIRE** (sont d'intérêt communautaire les voiries inscrites au tableau vert).
- **ASSAINISSEMENT COLLECTIF**
- **ASSAINISSEMENT NON COLLECTIF**
- **ASSAINISSEMENT EAUX PLUVIALES**
- **EAU POTABLE**
- **PROTECTION ET MISE EN VALEUR DE L'ENVIRONNEMENT**
- **POLITIQUE DU LOGEMENT ET DU CADRE DE VIE**
- **CONSTRUCTION, ENTRETIEN ET FONCTIONNEMENT D'ÉQUIPEMENTS DE L'ENSEIGNEMENT PRÉÉLÉMENTAIRE ET ÉLÉMENTAIRE** (sont d'intérêt communautaire les écoles de Châtillon-sur-Marne, Congy, Cuchery, Montmort-Lucy et Orbais l'Abbaye).
- **CRÉATION ET GESTION DE FRANCE SERVICES**

## ■ COMPÉTENCES OPTIONNELLES

- **ECLAIRAGE PUBLIC**
- **TECHNOLOGIES DE L'INFORMATION ET DE LA COMMUNICATION**
- **INCENDIE ET SECOURS**
- **INVESTISSEMENT, ENTRETIEN ET FONCTIONNEMENT DU SERVICE DES ÉCOLES DE L'ENSEIGNEMENT PRÉÉLÉMENTAIRE ET ÉLÉMENTAIRE** (pour les écoles reconnues d'intérêt communautaire).
- **INVESTISSEMENT, ENTRETIEN ET FONCTIONNEMENT DES ÉQUIPEMENTS SCOLAIRES ET PÉRISCOLAIRES** (restauration scolaire, garderie pour les écoles reconnues d'intérêt communautaire).
- **TRANSPORTS PÉRISCOLAIRES ET SCOLAIRES**
- **ELABORATION ET SUIVI DE ZONES DE DÉVELOPPEMENT ÉOLIEN**
- **CRÉATION ET ANIMATION D'UN CONSEIL INTERCOMMUNAL DE SÉCURITÉ ET DE PRÉVENTION DE LA DÉLINQUANCE**
- **MOBILITÉ**



# LA GOUVERNANCE

## LE PRÉSIDENT



**Régis COUTANT**

## LES VICE-PRÉSIDENTS



**Sylvie GUENET-NANSOT**  
1<sup>ère</sup> Vice-Présidente  
Administration générale -  
Ressources Humaines



**Freddy LECACHEUR**  
2<sup>ème</sup> Vice-Président  
Assainissement collectif :  
stations et réseaux



**Alain FRIQUOT**  
3<sup>ème</sup> Vice-Président  
Scolaire - Bâtiments



**José PIERLOT**  
4<sup>ème</sup> Vice-Président  
Tourisme



**Michel COURTEAUX**  
5<sup>ème</sup> Vice-Président  
France Services -  
Mobilité



**Patrick JAGER**  
6<sup>ème</sup> Vice-Président  
VRD - Numérique



**Fabrice HUBERT**  
7<sup>ème</sup> Vice-Président  
Environnement - Déchets



**Didier DÉPIT**  
8<sup>ème</sup> Vice-Président  
Economie - Emploi



**Catherine FONTANESI**  
9<sup>ème</sup> Vice-Présidente  
Urbanisme



**Jean-François MOUSSY**  
10<sup>ème</sup> Vice-Président  
Eau potable - GEMAPI



**Maryse MINOT**  
11<sup>ème</sup> Vice-Présidente  
Défense-incendie -  
Secours



**Maryline VUIBLET**  
12<sup>ème</sup> Vice-Présidente  
Assainissement non  
collectif





## Conseil communautaire

72 titulaires  
45 suppléants

### ■ LE CONSEIL COMMUNAUTAIRE

Chaque commune est représentée par au moins un élu (le Maire), voire plusieurs, proportionnellement au nombre d'habitants.

Le conseil s'est réuni 11 fois au cours de l'exercice, les 31 janvier, 21 février, 20 mars, 17 avril, 22 mai, 26 juin, 24 juillet, 04 septembre, 09 octobre, 13 novembre et le 11 décembre 2024.

### ■ LE BUREAU

**Il est composé de 29 membres : le Président, les 12 Vice-présidents et des élus communautaires.**

Le bureau s'est réuni 1 fois au cours de l'exercice, le 10 avril 2024.

### ■ LES PLÉNIÈRES

Ce sont des réunions de travail réunissant l'ensemble des membres du Conseil communautaire pour débattre des sujets essentiels et préparer aussi les délibérations.

### ■ LES COMMISSIONS

Il y a 16 commissions thématiques. Elles sont animées par un Vice-président ou le Président et composées de conseillers communautaires. Elles assurent le suivi des projets communautaires.

## ■ LES MEMBRES DU BUREAU



Sylvain BIZZOCCHI  
COURTHIÉZY



Stéphane BOULANT  
OEUILLY



Benoît BOUDÉ  
TROISSY



Olivier VEAUX  
MAREUIL-LE-PORT



Christiane FOURNY  
VAUCIENNES



Thérèse LEBRUN DAVID  
BOURSAULT



David QUATREVAUX  
COEUR-DE-LA-VALLÉE



Christine METEYER  
LE BAIZIL



José MIGUEL  
MAREUIL-EN-BRIE



Alexandre PIAT  
ORBAIS L'ABBAYE



Didier POUPINEL-  
DESCAMBRES  
TALUS-SAINT-PRIX



Yann THOMAS  
ETOGES



Odile LEMAIRE  
VANDIÈRES



Olivier MEUNIER  
LA NEUVILLE-AUX-LARRIS



Cécile OESLICK  
CUCHERY

## ■ LES MEMBRES DU CONSEIL COMMUNAUTAIRE



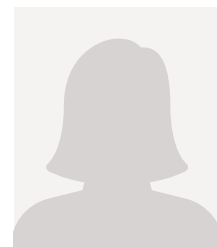
Mugnette CURFS  
Titulaire  
BANNAY



Astrid GUILBERT  
Suppléante  
BANNAY



Xavier CARTON  
Titulaire  
BASLIEUX-SOUS-  
CHÂTILLON



Julie THEVENIN  
Suppléante  
BASLIEUX-SOUS-  
CHÂTILLON



# Carte d'identité



Denis MOREAUX  
Titulaire  
BAYE



Danielle DESPEZELLE-  
GALLET  
Suppléante  
BAYE



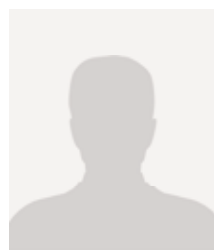
Maurice LOMBARD  
Titulaire  
BEAUNAY



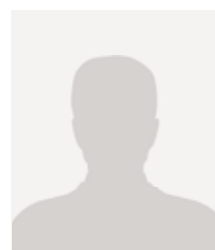
Jean-Marie AUBERT  
Suppléant  
BEAUNAY



Pascal NAILLON  
Titulaire  
BELVAL-SOUS-  
CHÂTILLON



Jean-Marie  
BOUDESOCQUE  
Suppléant  
BELVAL-SOUS-CHÂTILLON



Pascal FOIN  
Suppléant  
BOURSAULT



Jacques CONSTANTINIDI  
Titulaire  
CHAMPAUBERT-LA-BATAILLE



Aimé RONSEAUX  
Titulaire  
CHAMPAUBERT-LA-BATAILLE



Laurent COUVREUR  
Titulaire  
CHAMPLAT-ET-  
BOUJACOURT



Bruno PITOIS  
Suppléant  
CHAMPLAT-ET-BOUJACOURT



Laurent GROSDIDIER  
Titulaire  
CHAMPVOISY



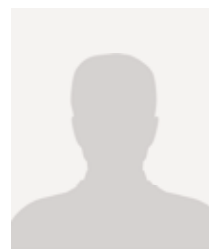
Thierry ROCHETTE  
Suppléant  
CHAMPVOISY



Renaud SYMCZYK  
Titulaire  
CHÂTILLON-SUR-  
MARNE



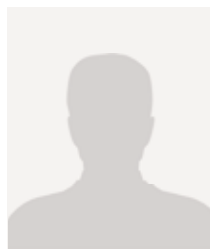
André VARLET  
Titulaire  
COEUR-DE-LA-VALLÉE



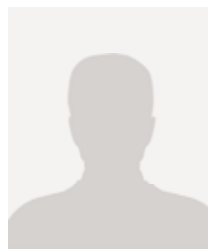
David COUTELAS  
Titulaire  
COEUR-DE-LA-VALLÉE



Gérard GUYARD  
Titulaire  
COIZARD-JOCHES



Jacques LEMOINE  
Suppléant  
COIZARD-JOCHES



Christophe CHEVREAU  
Suppléant  
CONGY



Jacky BOCHET  
Titulaire  
CORMOYEUX



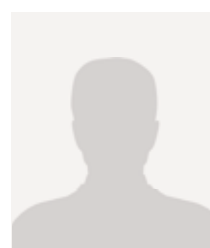
Vincent ROBERT  
Suppléant  
CORMOYEUX



Jacky GRANDREMY  
Titulaire  
CORRIBERT



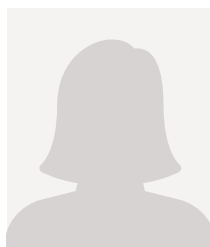
Christophe GRAVIER  
Suppléant  
CORRIBERT



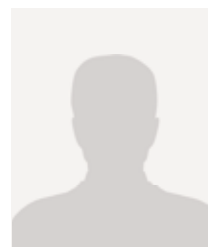
Jean-Claude SIMON  
Titulaire  
COURJEONNET



Anne-Marie SIMON  
Suppléante  
COURJEONNET



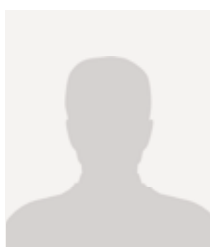
Véronique MOLLO  
Suppléante  
COURTHIÉZY



Didier TRANCHANT  
Suppléant  
CUCHERY



Sandrine MIGNON-GROSJEAN  
Titulaire  
DAMERY



Yves PUNTEL  
Titulaire  
DAMERY



Isabelle MICHELET  
Titulaire  
DORMANS



Jean-Luc TARATUTA  
Titulaire  
DORMANS



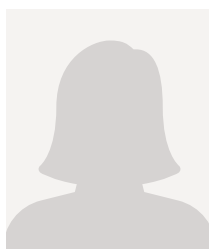
Philippe DUMONT  
Titulaire  
DORMANS



# Carte d'identité



Didier TALON  
Titulaire  
DORMANS



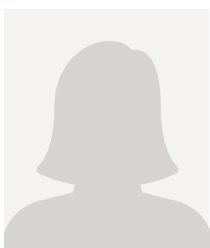
Francine PICAUVET  
Titulaire  
DORMANS



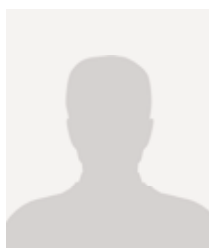
Ludovic WELCHE  
Titulaire  
DORMANS



Alexandra HACHET  
Titulaire  
DORMANS



Pauline ACCARIÉS  
Titulaire  
DORMANS



Alexandre CAPIDE  
Suppléant  
ETOGES



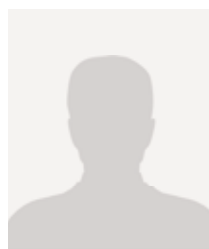
Xavier DUVAT  
Titulaire  
FÈREBRIANGES



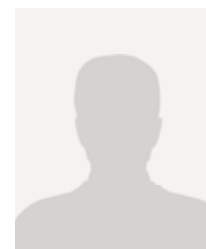
Pascal PETIT  
Suppléant  
FÈREBRIANGES



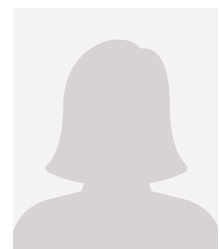
Michel LORIOT  
Titulaire  
FESTIGNY



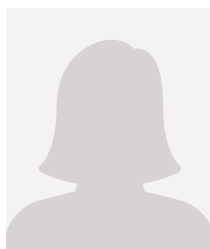
Yannick ROUSSEAU  
Suppléant  
FESTIGNY



Vincent DELAUNOIS  
Suppléant  
FLEURY-LA-RIVIÈRE



Louise ROBILLARD  
Suppléante  
IGNY-COMBLIZY



Brigitte AUBERT  
Titulaire  
LA CAURE



Bernard HARROIS  
Suppléant  
LA CAURE



Christophe PETIT  
Titulaire  
LA CHAPELLE-SOUS-ORBAIS



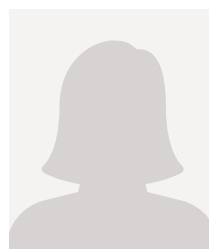
Jérôme GRIVOT  
Suppléant  
LA CHAPELLE-SOUS-ORBAIS



Bernard LHERMITE  
Suppléant  
LA NEUVILLE-AUX-LARRIS



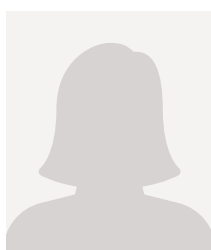
Bernard LISCH  
Titulaire  
LA VILLE-SOUS-ORBAIS



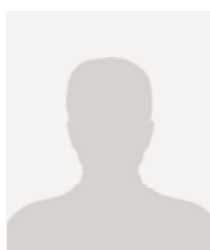
Michèle LIVERNEAUX  
Suppléante  
LA VILLE-SOUS-ORBAIS



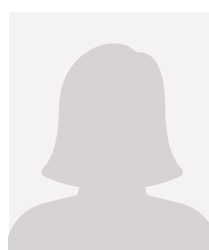
Rémi CHOUTEAU  
Suppléant  
LE BAIZIL



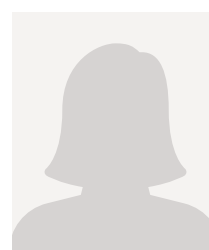
Béatrice  
CHAUSSIGNAND  
Suppléante  
LE BREUIL



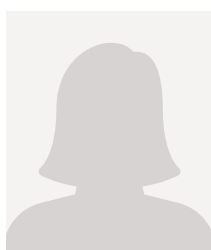
Christophe CHATELAIN  
Titulaire  
LEUVRIGNY



Sonia BOUDIN  
Suppléante  
LEUVRIGNY



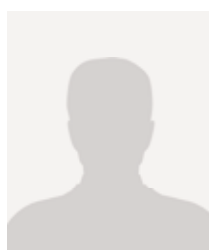
Laurence LORIN  
Suppléante  
MAREUIL-EN-BRIE



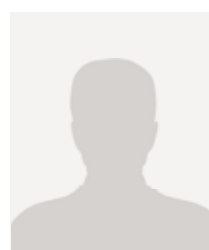
Céline MEUNIER  
Titulaire  
MAREUIL-LE-PORT



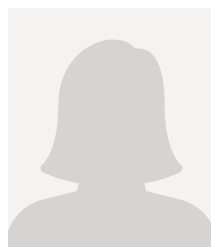
Thomas LECOMPTE  
Suppléant  
MONTMORT-LUCY



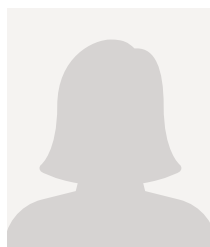
Patrick ACKER  
Titulaire  
NESLE-LE-REPONS



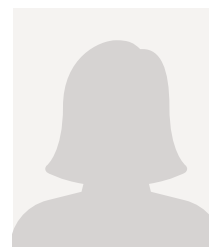
Régis MAXIMY  
Suppléant  
NESLE-LE-REPONS



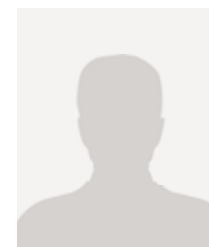
Christine LAURENT  
Suppléante  
OEUILLY



Laurence CHATEL  
Suppléante  
ORBAIS L'ABBAYE



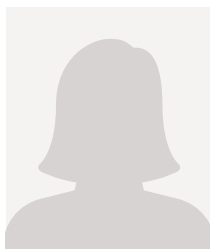
Danielle CAILLOT  
Suppléante  
PASSY-GRIGNY



Frédéric POMMELET  
Titulaire  
ROMERY



# Carte d'identité



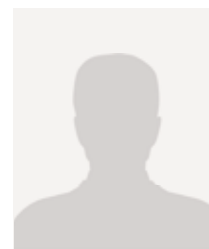
Karine LECLERE  
Suppléante  
ROMERY



Marie-Line CHARPENTIER  
Titulaire  
SAINT MARTIN D'ABLOIS



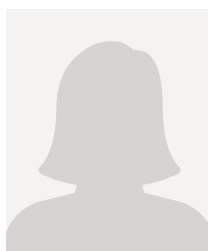
Olivier HUOT  
Titulaire  
SAINT MARTIN D'ABLOIS



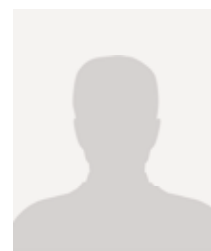
Patrick BREUL  
Titulaire  
SAINT MARTIN D'ABLOIS



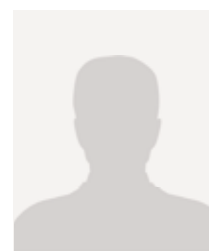
Jean-Claude BUCQUET  
Titulaire  
SAINTE-GEMME



Priscilla PROBST-  
DECHELLE  
Suppléante  
SAINTE-GEMME



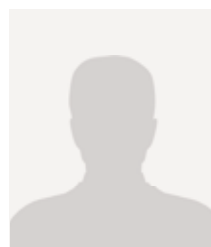
Alain CAILLAT  
Titulaire  
SUIZY-LE-FRANC



Didier FLAMANT  
Suppléant  
SUIZY-LE-FRANC



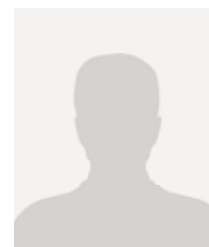
Cyrille MONNIER  
Suppléant  
TALUS-SAINT-PRIX



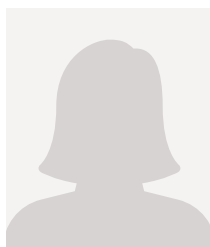
Rémy JOLY  
Titulaire  
TROISSY



Benoît BOUDÉ  
Titulaire  
TROISSY



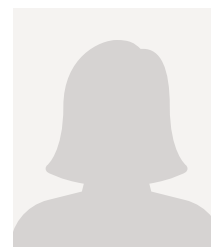
Geoffrey DELOUVIN  
Suppléant  
VANDIÈRES



Florence LOURDEZ  
Suppléante  
VAUCIENNES



Guillaume GUERRE  
Titulaire  
VENTEUIL



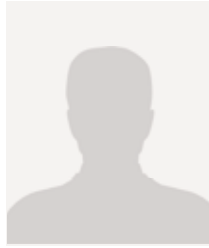
Laurence LEMAIRE  
Suppléante  
VENTEUIL



Patrick THIBAUT  
Titulaire  
VERNEUIL



Sylvie PIETREMENT  
Titulaire  
VILLEVENARD



Vincent MICHEL  
Suppléant  
VILLEVENARD



Corinne DÉPAUX  
Titulaire  
VINCELLES



Christophe DURDON  
Suppléant  
VINCELLES

## ■ LES COMMISSIONS THÉMATIQUES

### LES 16 COMMISSIONS

- Administration générale et Ressources humaines
- Assainissement
- Communication
- Défense-incendie et secours
- Développement durable
- Eau potable - GEMAPI
- Economie - emploi
- Environnement - déchets

- Finances - budget
- Mobilité
- Scolaire - périscolaire
- Tourisme
- Urbanisme
- Voirie - réseaux secs - numérique
- Appel d'offres
- Délégation de service public

À découvrir sur [www.cccp51.fr](http://www.cccp51.fr)

### ■ COMMISSION ADMINISTRATION GÉNÉRALE ET RESSOURCES HUMAINES

**GUENET-NANSOT Sylvie, Vice-Présidente Administration générale - Ressources humaines**

- DUMONT Philippe (DORMANS)
- FONTANESI Catherine (SAINT MARTIN D'ABLOIS)
- FOURNY Christiane (VAUCIENNES)
- FRIQUOT Alain (MONTMORT-LUCY)
- GUERRE Guillaume (VENTEUIL)
- HUBERT Fabrice (PASSY-GRIGNY)
- MINOT Maryse (DAMERY)
- MOUSSY Jean-François (CONGY)
- VEAUX Olivier (MAREUIL-LE-PORT)
- VUIBLET Maryline (IGNY-COMBLIZY)



## ■ COMMISSION ASSAINISSEMENT

**LECACHEUR Freddy, Vice-Président Assainissement collectif : stations d'épuration et réseaux**  
**VUIBLET Maryline, Vice-Présidente Assainissement non collectif**

- AUBERT Brigitte (LA CAURE)
- BIZZOCCHI Sylvain (COURTHIÉZY)
- BOCHET Jacky (CORMOYEUX)
- BOUDÉ Benoît (TROISSY)
- BUCQUET Jean-Claude (SAINTE-GEMME)
- CARTON Xavier (BASLIEUX-SOUS-CHÂTILLON)
- CHATELAIN Christophe (LEUVRIGNY)
- COURTEAUX Michel (DORMANS)
- COUTELAS David (COEUR-DE-LA-VALLÉE)
- COUVREUR Laurent (CHAMPLAT-ET-BOUJACOURT)
- HUBERT Fabrice (PASSY-GRIGNY)
- HUOT Olivier (SAINT MARTIN D'ABLOIS)
- JAGER Patrick (MAREUIL-LE-PORT)
- MOREAUX Denis (BAYE)
- LECOMPTE Thomas (MONTMORT-LUCY)
- LISCH Bernard (LA VILLE-SOUS-ORBAIS)
- LOMBARD Maurice (BEAUNAY)
- MAXIMY Régis (NESLE-LE-REPONS)
- METEYER Christine (LE BAIZIL)
- MIGUEL José (MAREUIL-EN-BRIE)
- MOUSSY Jean-François (CONGY)
- NAILLON Pascal (BELVAL-SOUS-CHÂTILLON)
- PESSENET Stéphane (COEUR-DE-LA-VALLÉE)
- PETIT Christophe (LA CHAPELLE-SOUS-ORBAIS)
- PITOIS Bruno (CHAMPLAT-ET-BOUJACOURT)
- SIMON Jean-Claude (COURJEONNET)
- TARATUTA Jean-Luc (DORMANS)
- THIBAUT Patrick (VERNEUIL)

## ■ COMMISSION COMMUNICATION

**Régis COUTANT, Président**

- ACCARIÉS Pauline (DORMANS)
- BIZZOCCHI Sylvain (COURTHIÉZY)
- BOULANT Stéphane (OEUILLY)
- CAILLOT Danielle (PASSY-GRIGNY)
- DUMONT Philippe (DORMANS)
- DUVAT Xavier (FEREBRIANGES)
- FRIQUOT Alain (MONTMORT-LUCY)
- GUERRE Guillaume (VENTEUIL)
- LEBRUN DAVID Thérèse (BOURSAULT)
- LOMBARD Maurice (BEAUNAY)
- MIGNON-GROSJEAN Sandrine (DAMERY)
- OESLICK Cécile (CUCHERY)
- THOMAS Yann (ETOGES)

## ■ COMMISSION DÉFENSE-INCENDIE ET SECOURS

**MINOT Maryse, Vice-Présidente Défense-incendie – Sapeurs-pompiers**

- ACKER Patrick (NESLE-LE-REPONS)
- BUCQUET Jean-Claude (SAINTE-GEMME)
- CONSTANTINIDI Jacques (CHAMPAUBERT-LA-BATAILLE)
- GODINAT Gérard (COEUR-DE-LA-VALLÉE)
- GUERRE Guillaume (VENTEUIL)
- LEBRUN DAVID Thérèse (BOURSAULT)
- PETIT Christophe (LA CHAPELLE-SOUS-ORBAIS)
- PITOIS Bruno (CHAMPLAT-ET-BOUJACOURT)
- NAILLON Pascal (BELVAL-SOUS-CHÂTILLON)
- OESLICK Cécile (CUCHERY)
- REMY Fabrice (COEUR-DE-LA-VALLÉE)
- RONSEAUX Aimé (CHAMPAUBERT-LA-BATAILLE)
- THIBAUT Patrick (VERNEUIL)
- VEAUX Olivier (MAREUIL-LE-PORT)

## ■ COMMISSION DÉVELOPPEMENT DURABLE

**Maryline VUIBLET, Vice-Présidente Assainissement non collectif**  
**Elue référente en matière de Développement durable et de Sécurité**

- COURTEAUX Michel (DORMANS)
- FONTANESI Catherine (SAINT MARTIN D'ABLOIS)
- FRIQUOT Alain (MONTMORT-LUCY)
- GUENET-NANSOT Sylvie (VERNEUIL)
- HUBERT Fabrice (PASSY-GRIGNY)
- JAGER Patrick (MAREUIL-LE-PORT)
- LOMBARD Maurice (BEAUNAY)
- MIGUEL José (MAREUIL-EN-BRIE)
- SYMCZYK Renaud (CHÂTILLON-SUR-MARNE)

## ■ COMMISSION EAU POTABLE - GEMAPI

**MOUSSY Jean-François, Vice-Président Eau potable - GEMAPI**

- BUCQUET Jean-Claude (SAINTE-GEMME)
- COURTEAUX Michel (DORMANS)
- COUVREUR Laurent (CHAMPLAT-ET-BOUJACOURT)
- GODINAT Gérard (COEUR-DE-LA-VALLÉE)
- HACHET Alexandra (DORMANS)
- HUBERT Fabrice (PASSY-GRIGNY)
- HUOT Olivier (SAINT MARTIN D'ABLOIS)
- LECACHEUR Freddy (FLEURY-LA-RIVIÈRE)
- LECOMPTE Thomas (MONTMORT-LUCY)
- LEMAIRE Odile (VANDIÈRES)
- LISCH Bernard (LA VILLE-SOUS-ORBAIS)
- LOMBARD Maurice (BEAUNAY)
- LORIOT Michel (FESTIGNY)
- MAXIMY Régis (NESLE-LE-RECONS)
- MIGUEL José (MAREUIL-EN-BRIE)
- PETIT Christophe (LA CHAPELLE-SOUS-ORBAIS)
- REMY Fabrice (COEUR-DE-LA-VALLÉE)
- ROBERT Vincent (CORMOYEUX)
- TRANCHANT Didier (CUCHERY)
- VUIBLET Maryline (IGNY-COMBLIZY)

## ■ COMMISSION ECONOMIE - EMPLOI

**Didier DEPIT, Vice-Président Economie - Emploi**

- CAILLOT Danielle (PASSY-GRIGNY)
- DUMONT Philippe (DORMANS)
- DUVAT Xavier (FEREBRIANGES)
- FONTANESI Catherine (SAINT MARTIN D'ABLOIS)
- FRIQUOT Alain (MONTMORT-LUCY)
- LISCH Bernard (LA VILLE-SOUS-ORBAIS)
- MICHELET Isabelle (DORMANS)
- OESLICK Cécile (CUCHERY)
- PUNTEL Yves (DAMERY)
- ROBILLARD Louissette (IGNY-COMBLIZY)
- TARATUTA Jean-Luc (DORMANS)
- THOMAS Yann (ETOGES)
- VEAUX Olivier (MAREUIL-LE-PORT)



## ■ COMMISSION ENVIRONNEMENT - DÉCHETS

### HUBERT Fabrice, Vice-Président Environnement - Déchets

- ACKER Patrick (NESLE-LE-REPONS)
- BUCQUET Jean-Claude (SAINTE-GEMME)
- CARTON Xavier (BASLIEUX-SOUS-CHÂTILLON)
- CONSTANTINIDI Jacques (CHAMPAUBERT-LA-BATAILLE)
- COURTEAUX Michel (DORMANS)
- COUTELAS David (VILLERS-SOUS-CHÂTILLON)
- DÉPAUX Corinne (VINCELLES)
- GUERRE Guillaume (VENTEUIL)
- MIGUEL José (MAREUIL-EN-BRIE)
- NAILLON Pascal (BELVAL-SOUS-CHÂTILLON)
- OESLICK Cécile (CUCHERY)
- PESSENET Stéphane (COEUR-DE-LA-VALLÉE)
- PIETREMENT Sylvie (VILLEVENARD)
- RONSEAUX Aimé (CHAMPAUBERT-LA-BATAILLE)
- TARATUTA Jean-Luc (DORMANS)
- THOMAS Yann (ETOGES)
- VUIBLET Maryline (IGNY-COMBLIZY)

## ■ COMMISSION FINANCES - BUDGET

### COUTANT Régis, Président

- BIZZOCCHI Sylvain (COURTHIÉZY)
- BOULANT Stéphane (OEUILLY)
- BUCQUET Jean-Claude (SAINTE-GEMME)
- COURTEAUX Michel (DORMANS)
- COUVREUR Laurent (CHAMPLAT-ET-BOUJACOURT)
- FONTANESI Catherine (SAINT MARTIN D'ABLOIS)
- FRIQUOT Alain (MONTMORT-LUCY)
- GUENET-NANSOT Sylvie (VERNEUIL)
- GUERRE Guillaume (VENTEUIL)
- HUBERT Fabrice (PASSY-GRIGNY)
- JAGER Patrick (MAREUIL-LE-PORT)
- JOLY Rémy (TROISSY)
- LECACHEUR Freddy (FLEURY-LA-RIVIÈRE)
- LOMBARD Maurice (BEAUNAY)
- MIGUEL José (MAREUIL-EN-BRIE)
- MINOT Maryse (DAMERY)
- MOUSSY Jean-François (CONGY)
- PIERLOT José (CHÂTILLON-SUR-MARNE)
- POMMELET Frédéric (ROMERY)
- ROBERT Vincent (CORMOYEUX)
- ROBILLARD Louissette (IGNY-COMBLIZY)
- VEAUX Olivier (MAREUIL-LE-PORT)

## ■ COMMISSION MOBILITÉ

### COURTEAUX Michel, Vice-Président France Services - Mobilité

- CONSTANTINIDI Jacques (CHAMPAUBERT-LA-BATAILLE)
- DÉPIT Didier (LE BREUIL)
- FONTANESI Catherine (SAINT MARTIN D'ABLOIS)
- FOURNY Christiane (VAUCIENNES)
- LOMBARD Maurice (BEAUNAY)
- MIGNON-GROSJEAN Sandrine (DAMERY)
- PIERLOT José (CHÂTILLON-SUR-MARNE)
- PIETREMENT Sylvie (VILLEVENARD)
- RONSEAUX Aimé (CHAMPAUBERT-LA-BATAILLE)
- TARATUTA Jean-Luc (DORMANS)
- THOMAS Yann (ETOGES)
- VEAUX Olivier (MAREUIL-LE-PORT)
- WELCHE Ludovic (DORMANS)

## ■ COMMISSION SCOLAIRE - PÉRISCOLAIRE

### FRIQUOT Alain, Vice-Président Scolaire - Bâtiments

- BIZZOCCHI Sylvain (COURTHIÉZY)
- CAPIDE Alexandre (ETOGES)
- COUTELAS David (COEUR-DE-LA-VALLÉE)
- COUVREUR Laurent (CHAMPLAT-ET-BOUJACOURT)
- DÉPAUX Corinne (VINCELLES)
- DÉPIT Didier (LE BREUIL)
- GRIVOT Jérôme (LA CHAPELLE-SOUS-ORBAIS)
- LECACHEUR Freddy (FLEURY-LA-RIVIÈRE)
- LEMAIRE Odile (VANDIÈRES)
- LISCH Bernard (LA VILLE-SOUS-ORBAIS)
- MICHELET Isabelle (DORMANS)
- MIGNON-GROSJEAN Sandrine (DAMERY)
- MINOT Maryse (DAMERY)
- OESLICK Cécile (CUCHERY)
- PIAT Alexandre (ORBAIS L'ABBAYE)
- PICAUVET Francine (DORMANS)
- PIERLOT José (CHÂTILLON-SUR-MARNE)
- PIETREMENT Sylvie (VILLEVENARD)
- QUATREVAUX David (COEUR-DE-LA-VALLÉE)
- ROBILLARD Louissette (IGNY-COMBLIZY)
- SIMON Anne-Marie (COURJEONNET)
- SYMCZYK Renaud (CHÂTILLON-SUR-MARNE)
- THEVENIN Julie (BASLIEUX-SOUS-CHÂTILLON)
- VARLET André (COEUR-DE-LA-VALLÉE)
- VEAUX Olivier (MAREUIL-LE-PORT)
- WELCHE Ludovic (DORMANS)

## ■ COMMISSION TOURISME

### PIERLOT José, Vice-Président Tourisme

- ACCARIÉS Pauline (DORMANS)
- BOUDÉ Benoît (TROISSY)
- BOULANT Stéphane (OEUILLY)
- CAILLOT Danielle (PASSY-GRIGNY)
- CHARPENTIER Marie-Line (SAINT MARTIN D'ABLOIS)
- CHATEL Laurence (ORBAIS L'ABBAYE)
- DUVAT Xavier (FEREBRIANGES)
- FOURNY Christiane (VAUCIENNES)
- FRIQUOT Alain (MONTMORT-LUCY)
- GUERRE Guillaume (VENTEUIL)
- HACHET Alexandra (DORMANS)
- LEBRUN DAVID Thérèse (BOURSAULT)
- LEMAIRE Odile (VANDIÈRES)
- MEUNIER Céline (MAREUIL-LE-PORT)
- OESLICK Cécile (CUCHERY)
- QUATREVAUX David (COEUR-DE-LA-VALLÉE)
- REMY Fabrice (COEUR-DE-LA-VALLÉE)
- VARLET André (COEUR-DE-LA-VALLÉE)

## ■ COMMISSION URBANISME

### FONTANESI Catherine, Vice-Présidente Urbanisme

- ACCARIÉS Pauline (DORMANS)
- CAILLAT Alain (SUIZY-LE-FRANC)
- CHARPENTIER Marie-Line (SAINT MARTIN D'ABLOIS)
- DUMONT Philippe (DORMANS)
- FOURNY Christiane (VAUCIENNES)
- GUENET-NANSOT Sylvie (VERNEUIL)
- JAGER Patrick (MAREUIL-LE-PORT)
- LECOMPTE Thomas (MONTMORT-LUCY)
- LEMAIRE Odile (VANDIÈRES)
- LOMBARD Maurice (BEAUNAY)
- QUATREVAUX David (COEUR-DE-LA-VALLÉE)
- REMY Fabrice (COEUR-DE-LA-VALLÉE)
- VUIBLET Maryline (IGNY-COMBLIZY)



## ■ COMMISSION VOIRIE - RÉSEAUX - NUMÉRIQUE

**JAGER Patrick, Vice-Président Voirie et réseaux secs - Numérique**  
**FRIQUOT Alain, Elu associé**

- |   |  |
|---|--|
| ▪ AUBERT Brigitte (LA CAURE)                      | ▪ GUYARD Gérard (COIZARD-JOCHES)             |
| ▪ AUBERT Jean-Marie (BEAUNAY)                     | ▪ HUOT Olivier (SAINT MARTIN D'ABLOIS)       |
| ▪ BOCHET Jacky (CORMOYEUX)                        | ▪ LISCH Bernard (LA VILLE-SOUS-ORBAIS)       |
| ▪ BOUDÉ Benoît (TROISSY)                          | ▪ LORIOT Michel (FESTIGNY)                   |
| ▪ CHATELAIN Christophe (LEUVRIGNY)                | ▪ MOLLO Véronique (COURTHIÉZY)               |
| ▪ CONSTANTINIDI Jacques (CHAMPAUBERT-LA-BATAILLE) | ▪ MOREAUX Denis (BAYE)                       |
| ▪ COURTEAUX Michel (DORMANS)                      | ▪ NAILLON Pascal (BELVAL-SOUS-CHÂTILLON)     |
| ▪ COUTELAS David (COEUR-DE-LA-VALLÉE)             | ▪ PETIT Christophe (LA CHAPELLE-SOUS-ORBAIS) |
| ▪ DELOUVIN Geoffrey (VANDIÈRES)                   | ▪ PESSENET Stéphane (COEUR-DE-LA-VALLÉE)     |
| ▪ FRIQUOT Alain (MONTMORT-LUCY)                   | ▪ PIERLOT José (CHÂTILLON-SUR-MARNE)         |
| ▪ GRANDREMY Jacky (CORRIBERT)                     | ▪ POMMELET Frédéric (ROMERY)                 |
| ▪ GROSDIDIER Laurent (CHAMPVOISY)                 | ▪ THIBAUT Patrick (VERNEUIL)                 |
| ▪ GUERRE Guillaume (VENTEUIL)                     | ▪ TRANCHANT Didier (CUCHERY)                 |

## ■ COMMISSION D'APPEL D'OFFRES

**GUENET-NANSOT Sylvie, 1<sup>ère</sup> Vice-Présidente**

### Titulaires

- LECACHEUR Freddy
- JAGER Patrick
- MOUSSY Jean-François
- MIGUEL José
- COUTELAS David

### Suppléants

- PIERLOT José
- FRIQUOT Alain
- VUIBLET Maryline
- BOUDÉ Benoît

## ■ COMMISSION DE DÉLÉGATION DE SERVICE PUBLIC

**GUENET-NANSOT Sylvie, 1<sup>ère</sup> Vice-Présidente**

### Titulaires

- MOUSSY Jean-François
- HUBERT Fabrice
- LOMBARD Maurice
- VEAUX Olivier
- BUCQUET Jean-Claude

### Suppléants

- LECACHEUR Freddy
- JAGER Patrick
- FOURNY Christiane
- LEBRUN DAVID Thérèse
- COURTEAUX Michel

## ■ LES REPRÉSENTANTS DE LA COMMUNAUTÉ AU SEIN DES AUTRES STRUCTURES

### AMÉNAGEMENT DU TERRITOIRE

#### ■ PETR DU PAYS D'EPERNAY TERRES DE CHAMPAGNE



##### Titulaires

- PIERLOT José
- COUTANT Régis
- LOMBARD Maurice
- FRIQUOT Alain
- FONTANESI Catherine
- COURTEAUX Michel
- DUVAT Xavier
- FOURNY Christiane
- LEBRUN DAVID Thérèse
- VEAUX Olivier
- TARATUTA Jean-Luc
- DUMONT Philippe
- THOMAS Yann

##### Suppléants

- COUTELAS David
- QUATREVAUX David
- GRANDREMY Jacky
- LECACHEUR Freddy
- CHARPENTIER Marie-Line
- ACCARIÉS Pauline
- LISCH Bernard
- DEPIT Didier
- GUERRE Guillaume
- JAGER Patrick
- BUCQUET Jean-Claude
- JOLY Rémy
- CAPIDE Alexandre

#### ■ PARC NATUREL RÉGIONAL DE LA MONTAGNE DE REIMS



##### Titulaire

- OESLICK Cécile

### DÉCHETS

#### ■ SYVALOM



##### Titulaires

- HUBERT Fabrice
- COURTEAUX Michel
- CONSTANTINIDI Jacques

##### Suppléants

- GUERRE Guillaume
- VUIBLET Maryline
- SYMCZYK Renaud

## RIVIÈRES / GEMAPI

### ■ SMAGE DES DEUX MORIN



#### Titulaires

- LOMBARD Maurice
- MOUSSY Jean-François

#### Suppléants

- DUVAT Xavier
- MIGUEL José

### ■ SYNDICAT INTERCOMMUNAL D'AMÉNAGEMENT DU BASSIN DE LA VESLE (SIABAVES)



#### Titulaire

- MOUSSY Jean-François

#### Suppléant

- COUVREUR Laurent

### ■ SYNDICAT MIXTE MARNE ET SURMELIN

#### Titulaires

- |                    |                        |
|--------------------|------------------------|
| ▪ LISCH Bernard    | ▪ THOMAS Yann          |
| ▪ HUBERT Fabrice   | ▪ LORIOT Michel        |
| ▪ BOUDÉ Benoît     | ▪ DÉPIT Didier         |
| ▪ COURTEAUX Michel | ▪ LOMBARD Maurice      |
| ▪ MEUNIER Olivier  | ▪ MOUSSY Jean-François |

### ■ SYNDICAT MIXTE MARNE-MOYENNE (S3M)

#### Titulaires

- FONTANESI Catherine
- HUOT Olivier

### ■ SYNDICAT MIXTE PETIT-MORIN AMONT (SMPM)

#### Titulaires

- MOUSSY Jean-François
- LOMBARD Maurice
- MIGUEL José
- PIAT Alexandre
- THOMAS Yann

#### Suppléants

- LISCH Bernard
- GUYARD Gérard



## ÉCONOMIE / EMPLOI

### ■ MAISON DE L'EMPLOI ET DES MÉTIERS D'EPERNAY ET SA RÉGION



#### Titulaires

- DÉPIT Didier
- DUMONT Philippe
- LECACHEUR Freddy

#### Suppléants

- PIAT Alexandre
- MICHELET Isabelle
- GUERRE Guillaume

### ■ MISSION LOCALE - PAYS D'EPERNAY, BRIE ET CHAMPAGNE



#### Titulaires

- FRIQUOT Alain
- DUMONT Philippe
- PIAT Alexandre

### ■ ASSOCIATION PAYS DE CHAMPAGNE INITIATIVE

#### Titulaires

- FRIQUOT Alain
- PIAT Alexandre

## SCOLAIRE

### ■ SYNDICAT INTERCOMMUNAL DE LA VALLÉE DE LA SEMOIGNE

#### Titulaires

- FRIQUOT Alain
- HUBERT Fabrice

### ■ CONSEIL DE L'ÉCOLE SAINT MARTIN À CHÂTILLON-SUR-MARNE

#### Titulaire

- LEBRUN DAVID Thérèse

#### Suppléant

- OESLICK Cécile

## TOURISME

### ■ OFFICE DE TOURISME DES PAYSAGES DE LA CHAMPAGNE



#### Titulaires

- PIERLOT José
- FRIQUOT Alain
- CHARPENTIER Marie-Line
- DUVAT Xavier
- POUPINEL-DESCAMBRES Didier
- CAILLOT Danielle
- FOURNY Christiane
- QUATREVAUX David
- CURFS Muguette
- DUMONT Philippe
- LEMAIRE Odile
- BOULANT Stéphane

### ■ MISSION COTEAUX, MAISONS ET CAVES DE CHAMPAGNE



#### Titulaire

- LEBRUN DAVID Thérèse

## AUTRES

### ■ CNAS (COMITÉ NATIONAL D'ACTION SOCIALE)

#### Elu

- GUENET-NANSOT Sylvie



3

# RESSOURCES



# RESSOURCES HUMAINES

## EN CHIFFRES

**77** agents  
représentant **56,4** équivalents  
temps plein

**56 %** d'agents  
titulaires

**37 %** d'agents  
contractuels

**7 %** d'agents  
stagiaires



## Répartition des agents sur les différents sites :

- **À Dormans - 29 agents**
  - Au siège : les services administration générale, ressources humaines, finances, scolaire / périscolaire, assainissement, voirie et réseaux divers, eau potable et rivière, communication, environnement déchets et secours.
  - Au 3 rue du Maréchal Foch : France services
  - ZA des Varennes : bâtiment d'exploitation avec la régie voirie / bâtiment.
- **Pôle de Montmort-Lucy - 3 agents**  
Les services assainissement non collectif, eau potable et rivière, défense-incendie ainsi que scolaire / périscolaire.
- **Pôle de Vauciennes - 2 agents**  
Le service urbanisme.
- **Fleury-la-Rivière - 2 agents**  
Le service assainissement - suivi stations d'épuration.
- **Groupes scolaires**  
Le reste des agents est réparti sur les différentes écoles du territoire reconnues d'intérêt communautaire.

## MISSIONS

### → PERSONNEL DE LA COLLECTIVITÉ

- GÉRER LES CARRIÈRES DES AGENTS
- GÉRER LES CONTRATS DE TRAVAIL
- GÉRER LES DEMANDES DE CONGÉS
- ÉTABLIR LES PAIES

### → GESTION DU RECRUTEMENT ET DE LA FORMATION

### → DIFFUSION DES INFORMATIONS DE LA COLLECTIVITÉ AUX AGENTS SUR LES DIFFÉRENTS SUPPORTS EN LIEN AVEC LE SERVICE COMMUNICATION

## FAITS MARQUANTS

- 4 réunions du Comité Social Territorial
- Etude et impact de la Prévoyance complémentaire devenue obligatoire
- Intégration du service " secours " au service RH

## PROJETS

- Déploiement d'un nouveau logiciel RH
- Mise en place d'un plan de formation
- Mise en place de la participation employeur à la Mutuelle Santé
- Déploiement de la dématérialisation bulletin de paie

# COMMUNICATION



## MISSIONS

→ MISE EN OEUVRE DE LA STRATÉGIE DE COMMUNICATION DÉFINIE PAR L'ORGANE DÉCIDEUR

→ CONDUIRE LES CAMPAGNES DE COMMUNICATION ET LES OPÉRATIONS ÉVÉNEMENTIELLES EN LIEN AVEC LES SERVICES DE LA COLLECTIVITÉ

→ PRODUCTION ET PUBLICATION DE L'ACTUALITÉ DE LA COLLECTIVITÉ SUR LES DIFFÉRENTS SUPPORTS DE COMMUNICATION

## FAITS MARQUANTS

### COMMUNICATION

- Création de l'identité visuelle de la nouvelle OPAH 2024 - 2027 et campagne d'affiches
- Création d'outils de communication pour les services :
  - Economie-Emploi : Affiche " étude du tissu commercial "
  - Environnement - déchets : calendriers de collecte, flyer " la collecte des déchets change ", carte d'accès en déchetterie
  - Évènementiel : invitation à la cérémonie des vœux du Président, bloc signature mail
  - France services : carte de prise de rendez-vous, carte de correspondance, dépliant, pochette, stylos et signalétique à l'entrée du bâtiment pour gagner en visibilité
  - PCAET : flyer " Vous avez la parole " informant des dates des réunions publiques
  - Ressources humaines : lettre interne n°6
  - Scolaire : affiche inscriptions scolaires
  - Tourisme : hébergement insolite (en lien avec les services communication de Epernay Agglo Champagne et CCGVM)
- Mise à jour du site internet (actualités, événements, etc...)
- Conception de la lettre interne n°7
- Création d'une page linkedIn CCPC et mise à jour selon les dernières actualités et projets en cours
- Envoi de 3 newsletters aux abonnés du site internet (septembre, octobre, décembre)

### ÉVÈNEMENTIELS

- Organisation de la 7<sup>ème</sup> Marche des Réconciliations
- Festival Vign'art Edition 2024 : vernissage avec les conseillers communautaires le 18 mai 2024
- Inauguration de la station d'épuration de Dormans

## PROJETS

- Magazines
- Lettres internes
- Création d'outils de communication pour les services
- Mise à jour du site internet
- Inauguration de la station d'épuration, des réseaux d'assainissement et de la mise en conformité des particuliers à Le Baizil
- Festival Vign'art Edition 2025
- Réunion d'échange et remise de médailles des sapeurs-pompiers volontaires intercommunaux
- Envoi de la newsletter aux abonnés du site internet (6 dans l'année)

# ADMINISTRATION GÉNÉRALE



## FAITS MARQUANTS

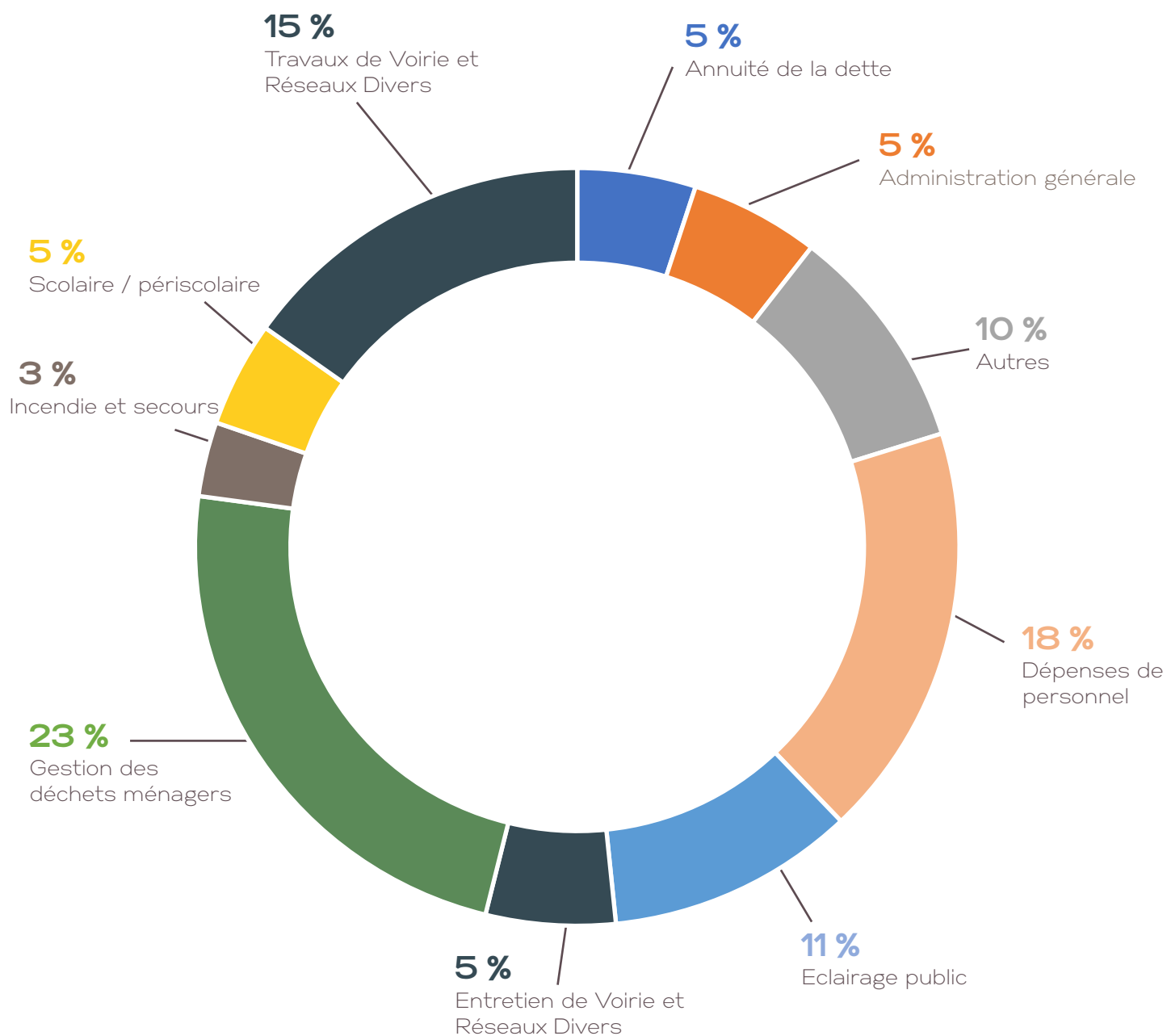
- Comité de Pilotage du Pacte Territorial de Réussite et de Transition Ecologique (PTRTE) le 08 juillet 2024, en présence du Préfet, du Sous-Préfet d'Epernay, des services de l'Etat, de la Région Grand Est, du Département, du PETR du Pays d'Epernay Terres de Champagne, Epernay Agglo Champagne, la CCPC et la CCGVM
- Signature officielle du programme "Petites villes de demain" (PVD) le 10 juillet à Dormans
- Réunions d'échanges avec les conseils municipaux les 18 et 19 novembre à Verneuil et Orbais l'Abbaye



# FINANCES

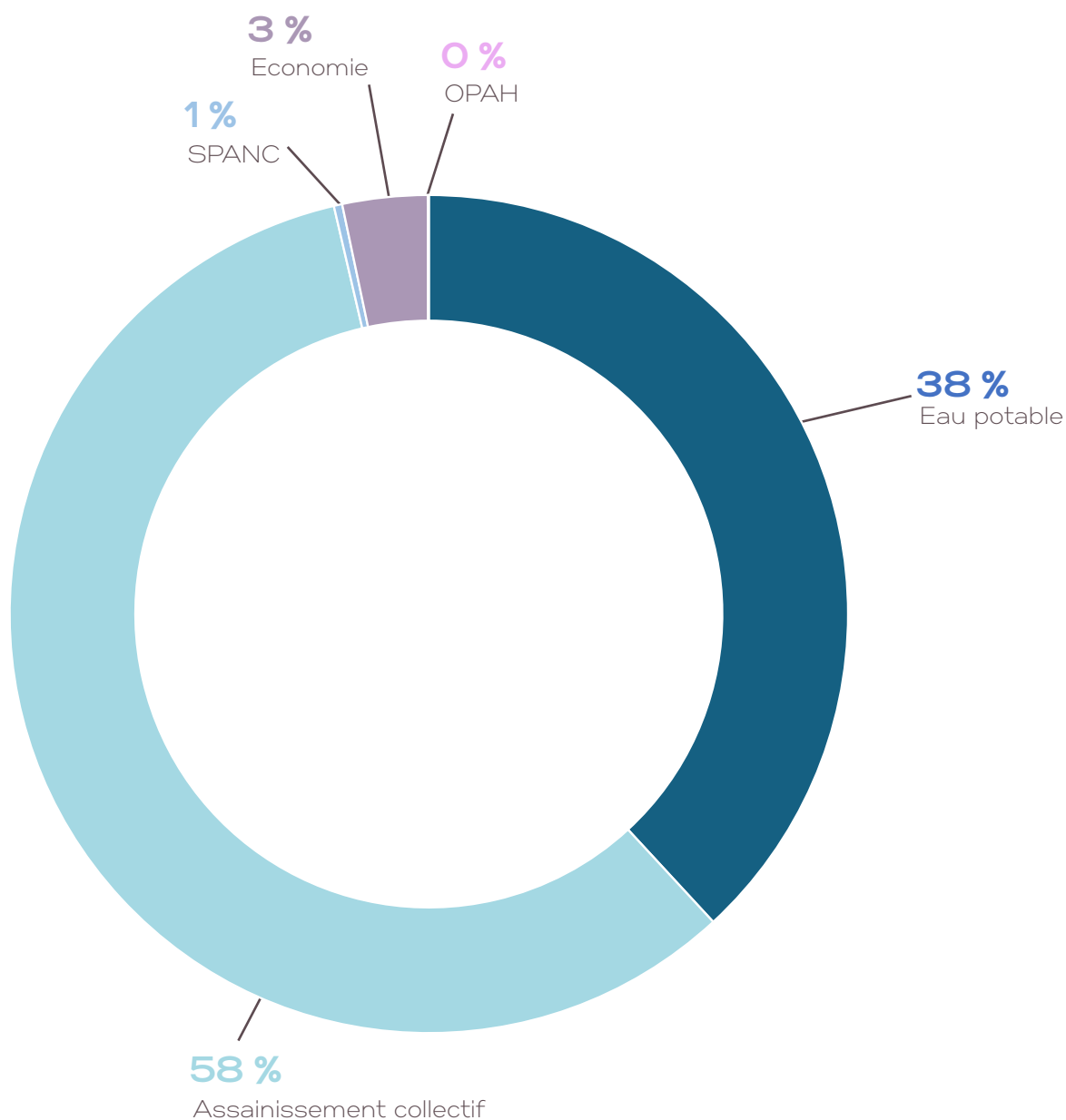
## ■ DÉPENSES RÉELLES DU BUDGET GÉNÉRAL 2024

Pour la section de **fonctionnement**, les dépenses s'élèvent à hauteur de **10 427 677 €** et pour la section d'**investissement**, ce sont **4 227 670 €** de dépenses qui ont été réalisées.



## ■ DÉPENSES RÉELLES DES BUDGETS ANNEXES 2024

Il existe **5 budgets annexes** en plus du budget général dont les dépenses s'élèvent à **6 353 579 €** (fonctionnement et investissement) réparties comme suit :





4

# FICHES THÉMATIQUES





## ASSAINISSEMENT COLLECTIF

### MISSIONS

→ COLLECTE, TRANSPORT ET TRAITEMENT DES EAUX USÉES DOMESTIQUES ET DES EAUX USÉES NON DOMESTIQUES SUR AUTORISATION

→ CONSEILS ET ACCOMPAGNEMENT DES PARTICULIERS DANS LA MISE EN PLACE DE LEURS BRANCHEMENTS ET RACCORDEMENTS

→ CONTRÔLE DES BRANCHEMENTS ET DES RACCORDEMENTS DES PARTICULIERS

→ SUIVI DES OPÉRATIONS ET DES TRAVAUX



Retrouvez toutes les informations techniques dans le rapport annuel sur le prix et la qualité du service assainissement.

### FAITS MARQUANTS

- Réhabilitation du système d'assainissement de La Neuville-aux-Larris (dernière phase de travaux sur la commune, consistant à la mise en séparatif des réseaux des rues du Tambour, du Pot d'Etain, de l'Eglise, de la Coopérative et de l'impasse du Pot d'Etain)
- Extension du réseau d'assainissement rue des Grands Prés à Coizard-Joches
- Réhabilitation des réseaux d'assainissement rue du Moulin Bleu et Chemin de la Gare à Saint Martin d'Ablois.
- Construction de la station d'épuration à Le Baizil et réhabilitation des réseaux d'assainissement à Le Baizil.
- Etude pour l'assainissement sur le sud du territoire
- Etude pour la suppression des déversements en temps sec sur Igny-Comblizy
- Etude de faisabilité pour l'assainissement collectif sur Oeuilly
- Etude pour les zonages d'assainissement.
- Inauguration de la station d'épuration de Dormans

### PROJETS

- Réhabilitation du système d'assainissement de Le Baizil
- Réhabilitation des réseaux d'assainissement à Saint Martin d'Ablois (rue du Moulin Bleu, Chemin de la Gare, Avenue de Paris, rue des Sources)
- Réhabilitation du système d'assainissement de Passy-Grigny
- Etude Schéma Directeur d'Assainissement de Mareuil-le-Port
- Etude pour l'assainissement du sud du territoire
- Réhabilitation de la station de Baslieux-sous-Châtillon

# ASSAINISSEMENT NON COLLECTIF



## MISSIONS

→ CONSEILS ET ACCOMPAGNEMENT DES PARTICULIERS DANS LA MISE EN PLACE ET L'ENTRETIEN DE LEUR INSTALLATION D'ASSAINISSEMENT NON COLLECTIF

→ CONTRÔLE DES INSTALLATIONS D'ASSAINISSEMENT NON COLLECTIF

→ ETUDE DES PROJETS ET DES TRAVAUX DES INSTALLATIONS NEUVES OU À RÉHABILITER



## FAITS MARQUANTS

- Finalisation des zonages d'assainissement

## EN CHIFFRES

**120** installations contrôlées en 2024



**1 771** installations d'assainissement non collectif recensées au 31/12/2024 sur tout le territoire (depuis la création du SPANC)



**33,4 %** d'installations conformes sur le territoire et ne présentant pas de danger pour la santé des personnes

Retrouvez toutes les informations techniques dans le rapport annuel sur le prix et la qualité du service assainissement.

## DÉFENSE-INCENDIE ET SECOURS



### MISSIONS

→ **ORGANISATION DU DÉPLOIEMENT DES SAPEURS-POMPIERS VOLONTAIRES**

→ **PREMIÈRE AIDE EN MATIÈRE DE SECOURS À PERSONNES, DE PROTECTION DES BIENS ET D'INCENDIE**

→ **ENTRETIEN ET CONTRÔLE DES POTEAUX ET RÉSERVES INCENDIE**

### BON À SAVOIR

Le territoire de la CCPC est couvert par des centres d'incendie et de secours du Département (SDIS 51) situés à Dormans et à Montmort-Lucy.

Néanmoins, les sapeurs-pompiers volontaires intercommunaux peuvent sur leur demande, les aider lors d'interventions.

### PRÉSENTATION

La Communauté de Communes des Paysages de la Champagne dispose d'un centre intercommunal regroupant 7 centres d'intervention (9 sites). 52 hommes et 16 femmes sapeurs-pompiers volontaires sont répartis dans différentes unités sur le territoire, sous le commandement du Chef de corps, Christophe ALLOUX.

Les trois **centres de première intervention** (CPI) sont situés à La Neuville aux Larris (12 pompiers), à Boursault / Saint-Martin d'Ablois (22 pompiers), ainsi qu'à Venteuil / Damery (14 pompiers). Ils opèrent sur toutes les interventions.

Une **unité opérationnelle secours à personne** (UOS) est située à Festigny (6 pompiers). Ceux-ci interviennent uniquement sur des opérations de secours à la personne.

Une **unité opérationnelle secours à personne et opérations diverses** (UOSD) est située à Mareuil-le-Port (10 pompiers) et ils interviennent sur des opérations de secours à la personne et sur toutes les autres interventions possibles comme les nids de hyménoptères et les accidents de la circulation sauf les incendies.

Pour compléter le dispositif, les deux **unités d'assistance et de sauvegarde** (UAS) interviennent sur des actions d'assistance à la population ou de sauvegarde des biens. Elles se trouvent à Troissy et à Verneuil et comptent 2 pompiers sur chaque site. Elles peuvent aussi renforcer d'autres unités en cas de besoin.





## FAITS MARQUANTS

- Consultation pour les travaux de l'extension du casernement de La Neuville-aux-Larris
- Achat de nouveaux matériels : échelles télescopiques, remplacement d'un défibrillateur défectueux à la Neuville-aux-Larris
- Poursuite du programme de formation des sapeurs-pompiers volontaires
- Réalisation des mesures de débits et pressions sur tous les hydrants de notre territoire et état des 516 hydrants du territoire
- Remplacement de 5 poteaux incendie vieillissants ou cassés

## PROJETS

- Réaménagement du centre de La Neuville-aux-Larris
- Construction d'un garage pour le centre de Boursault
- Réalisation d'une étude des enjeux du territoire, des risques couverts et d'une programmation de travaux
- Renouvellement de poteaux incendie défectueux ou cassés et pose de nouveaux poteaux incendie
- Poursuite du programme de formation
- Remise en bon état de fonctionnement des hydrants défectueux identifiés en 2024
- Remise en eau des Points d'Eau Incendie non alimentés en eau

## EN CHIFFRES

**68** sapeurs-pompiers volontaires

**237** interventions

menées en 2024 (pour La Neuville-aux-Larris, Mareuil-le-Port et Boursault/Saint Martin d'Ablois)

**368 237 €**

de contribution au SDIS de la Marne

**492 486 €**

pour le fonctionnement du corps de sapeurs-pompiers volontaires intercommunal

## EAU POTABLE / GEMAPI



### EAU POTABLE

#### MISSIONS

→ PRODUCTION ET DISTRIBUTION DE L'EAU POTABLE

→ ENTRETIEN, RÉNOVATION ET RENOUVELLEMENT DES INSTALLATIONS ET DES RÉSEAUX

→ SUIVI DES CONTRATS DE DÉLÉGATION DE SERVICE PUBLIC

→ MONTAGE ET SUIVI DES DOSSIERS ADMINISTRATIFS ET RÉGLEMENTAIRES

**Retrouvez toutes les informations techniques dans le rapport annuel sur le Prix et la Qualité du service eau potable.**

#### FAITS MARQUANTS

- Travaux de création d'un second forage à Try
- Travaux de création d'un nouveau forage à Cuchery
- Renouvellement de réseaux à Courthiézy, Leuvrigny et Saint-Martin d'Ablois
- Extensions de réseaux à Congy
- Dévoiement de réseau à Le Breuil
- Mise en œuvre d'analyseurs de chlore en continu
- Analyses d'autocontrôle sur les métabolites du chlorothalonil et les substances chimiques très persistantes (PFAS)
- Renouvellement du surpresseur de Bannay, de l'hydraulique du réservoir et remise à niveau de l'interconnexion Bannay - Talus Saint-Prix
- Renouvellement du surpresseur de la Boulonnerie à Festigny
- Renouvellement de la surpression au réservoir d'Igny-Comblizy et pose de compteurs de sectorisation
- Remise à niveau, instrumentation et automatisation des forages, de la station de filtration et du surpresseur à Montmort-Lucy
- Installation d'une chloration gazeuse à Damery
- Pose de compteurs de sectorisation



- Signature d'une nouvelle convention d'achat d'eau en gros auprès de l'Union des Services d'Eau du Sud de l'Aisne (USES)
- Obtention de l'arrêté de dérogation sur eau brute à Fèrebrianges
- Obtention d'une reconnaissance par antériorité du prélèvement d'eau brute souterraine à Cuchery
- Consultation et attribution du marché de l'étude PGSSE (Plan de Gestion de la Sécurité Sanitaire des Eaux) / schéma directeur

## PROJETS

- Démarrage de l'étude PGSSE / schéma directeur
- Travaux d'interconnexion à Cormoyeux
- Renouvellement de réseaux sur diverses communes
- Extensions de réseaux à Baye et Villevenard
- Renouvellement de la canalisation de vidange des réservoirs de Cerseuil
- Pose de compteurs de sectorisation
- Sécurisations de sites
- Modification d'arrêtés en cours et nouveaux arrêtés de déclaration d'utilité publique (DUP)

## EN CHIFFRES

**11 830** abonnés

**486 kms**

de réseaux de desserte hors  
branchements

**980 000 m<sup>3</sup>**

vendus

**27** zones de captage

**23** forages

**15** sources



## EAU POTABLE / GEMAPI



### MISSIONS

→ AMÉNAGEMENT D'UN BASSIN OU D'UNE FRACTION DE BASSIN HYDROGRAPHIQUE

→ ENTRETIEN ET AMÉNAGEMENT D'UN COURS D'EAU, CANAL, LAC OU PLAN D'EAU, Y COMPRIS LES ACCÈS

→ DÉFENSE CONTRE LES INONDATIONS ET CONTRE LA MER

→ PROTECTION ET RESTAURATION DES SITES, DES ECOSYSTÈMES AQUATIQUES ET DES ZONES HUMIDES AINSI QUE DES FORMATIONS BOISÉES RIVERAINES

### GEMAPI

#### FAITS MARQUANTS

- Etude globale des cours d'eau et impact des étangs du Syndicat Mixte Marne et Surmelin (SMMS) : évaluation de la qualité physique, biologique et physico-chimique des cours d'eau, définition des usages, pratiques et activités et définition des problématiques puis classement des cours d'eau et des étangs
- Inventaire des zones humides du SMMS : réalisation de l'atlas des zones humides probables et inventaire de terrain

#### PROJETS\*

- Suite des études du SMMS : proposition de mode de gestion et d'actions et édition de supports de communication, suite des prospection terrain zones humides
- Rétablissement de la continuité écologique du Surmelin : rencontres des propriétaires et choix des scénarios des ouvrages retenus
- Edition d'un bulletin annuel des actions du SMMS et envoi aux mairies et EPCI
- Lancement d'une étude Ruissellement et Erosion à l'échelle du SMMS

\* Les projets sont décidés et menés par les syndicats en place sur le territoire.



## CONTRAT DE TERRITOIRE EAU ET CLIMAT " PROTECTION DE LA RESSOURCE "

### FAITS MARQUANTS

- Poursuite de l'étude AAC de Sainte-Gemme
- Validation des plans d'actions des AAC de Châtillon-sur-Marne et de Baslieux-sous-Châtillon et présentation lors d'une réunion publique
- Entretiens individuels agricoles et visites du territoire
- Communication sur les actions réalisées
- Poursuite de l'animation sur les AAC
- Préparation du prochain CTEC
- Préparation d'un partenariat avec Viti-campus

### PROJETS

- Poursuite des entretiens individuels agricoles et visites du territoire
- Poursuite de l'animation sur les AAC
- Poursuite de la communication sur les animations réalisées
- Signature du nouveau CTEC

### MISSIONS

→ ANIMATION DU CONTRAT DE  
TERRITOIRE EAU ET CLIMAT " PRO-  
TECTION DE LA RESSOURCE "

→ SUIVI DES ÉTUDES D'AIRES  
D'ALIMENTATION DE CAPTAGES (AAC)

→ MISE EN PLACE ET POURSUITE  
DES PROCÉDURES DE DÉCLARA-  
TION D'UTILITÉ PUBLIQUE (DUP)

→ SENSIBILISATION ET INFORMA-  
TION SUR LA RESSOURCE EN EAU  
ET SA PROTECTION (ANIMATIONS,  
RÉUNIONS TECHNIQUES...)

## ENVIRONNEMENT-DÉCHETS



### MISSIONS

#### → COLLECTE ET TRAITEMENT DES DÉCHETS MÉNAGERS

- ASSURER LA COLLECTE DES DÉCHETS DES 51 COMMUNES
- TRAITER ET VALORISER

#### → GESTION DES DÉCHETTERIES

- ASSURER LA GESTION DE 6 DÉCHETTERIES
- DÉVELOPPER DE NOUVELLES FILIÈRES DE COLLECTE POUR OPTIMISER LE RECYCLAGE

#### → SENSIBILISATION ET PRÉVENTION DES DÉCHETS

- DÉVELOPPER DES ACTIONS DE SENSIBILISATION AUPRÈS DE DIFFÉRENTS PUBLICS POUR AMÉLIORER LE TRI

### FAITS MARQUANTS

- Changement de fréquence de collecte des ordures ménagères et nouveaux jours de ramassage : depuis le 05 février, le bac à ordures ménagères est collecté une fois tous les 15 jours comme le bac et les sacs de tri, sauf pour les métiers de bouche et les gros producteurs de type EHPAD et les crèches
- Remplacement des cartes d'accès aux déchetteries en papier, par une carte avec puce électronique, permettant de réguler les entrées, sécuriser les sites et permettre l'accès aux seuls usagers du territoire. Mise en place de PDA dans les déchetteries (contrôle via smartphone)
- Début de la campagne de composteurs

### COMMUNICATION

- Mémo jour de collecte pour le changement de fréquence de collecte des ordures ménagères
- Calendriers de collecte des déchets ménagers 2024
- Ligne téléphonique permettant aux habitants de joindre le service environnement. Les questions récurrentes portent sur la collecte des déchets et la gestion des bacs





## PROJETS

- Vidéosurveillance sur la déchetterie de Venteuil-Damery
- Divers travaux dans les déchetteries
- Organisation d'ateliers compostage sur le territoire
- Lettre du tri
- Calendrier de collecte 2025
- Articles divers sur le site internet et la page linkedIn de la CCPC

Retrouvez toutes les informations techniques dans le rapport annuel sur le Prix et la Qualité du service public d'élimination des déchets.

## EN CHIFFRES

**4 394 tonnes**

d'ordures ménagères soit  
- 9,72 % par rapport à 2023

.....

**1 128 tonnes**

de déchets recyclables (tri) soit  
+ 8,15 % par rapport à 2023

.....

**1 618 tonnes**

de verres soit + 3,98 % par  
rapport à 2023

.....

**9 911 tonnes**

de déchets en déchetterie soit  
+ 4,97 % par rapport à 2023

.....

**18,18 %**

de refus de tri soit + 16,84 %

## ÉCONOMIE ET EMPLOI

### MISSIONS

- MISE EN OEUVRE ET SUIVI D'ACTIONS DE DÉVELOPPEMENT DES ENTREPRISES ET DE L'EMPLOI
- AMÉNAGEMENT, VIABILISATION ET GESTION DE ZONES D'ACTIVITÉS
- SOLUTIONS IMMOBILIÈRES POUR ACCOMPAGNER LES ENTREPRISES ET SOUTENIR LEUR CRÉATION
- MISE EN OEUVRE ET SUIVI D'ACTIONS DE DÉVELOPPEMENT AUX COMMERCE ET À L'ARTISANAT



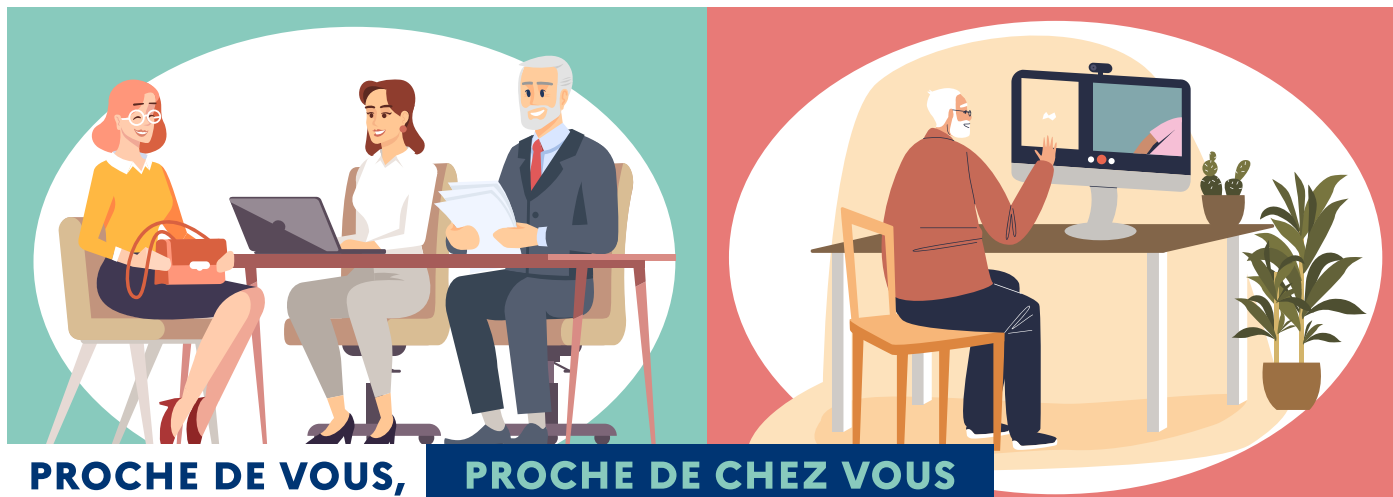
### FAITS MARQUANTS

- Inauguration de la réouverture du Point Multi-Services de Cuchery le 23 avril 2024 (nouvelle gérante)
- Participation aux Ateliers Synergie, organisée par Marne Développement
- Conférence " Les Clés pour réussir sa transmission d'entreprise " le lundi 24 juin au Château de Dormans, organisée par la Chambre des Métiers et de l'Artisanat et la CCI Marne Ardennes
- Signature de la convention avec la CCI Marne Ardennes et lancement de l'Etude du tissu commercial
- Participation à la journée " Métamorphose des territoires " à l'initiative de la CCI Marne-Ardennes, le 4 septembre.
- Lancement de la maîtrise d'oeuvre pour l'extension de la ZA de Dormans

### PROJETS

- Poursuite de la mission pour l'aménagement de l'extension de la ZA de Dormans
- Définition de l'intérêt communautaire relatif à la politique locale du commerce et au soutien des activités commerciales
- Rencontres de la filière connexe au Champagne sur le territoire des Paysages de la Champagne organisées par Marne Développement, CCPC et Epernay Agglo Champagne

# FRANCE SERVICES DES PAYSAGES DE LA CHAMPAGNE



**France services des Paysages de la Champagne, c'est pouvoir rassembler toutes les démarches du quotidien au sein d'un lieu unique !**

La structure accompagne les habitants du territoire dans leurs démarches administratives, dans bien des domaines, que ce soit, une demande d'APL, une déclaration d'impôts, une procédure liée à la délivrance d'une carte grise, ou encore pour la préparation de votre retraite, ou la recherche d'un emploi etc...

Deux conseillères sont formées et disponibles pour les accompagner et éventuellement les orienter vers de nombreux partenaires qui oeuvrent à ses côtés. France services assure des permanences sur 4 sites afin d'aller à la rencontre des administrés du territoire.

## FAITS MARQUANTS

- Participation à différentes réunions avec les partenaires et réunions de présentations de dispositifs locaux et/ou nationaux, des réunions de concertations et des formations en présentiel et en distance
- Participation à différents événements : Ateliers " inclusion numérique " à la Médiathèque d'Epernay organisés par la Maison de l'Emploi et des Métiers, participation au 2 ans du CEJ organisé par la Mission Locale Epernay Brie et Champagne, la passerelle des métiers à l'emploi du Viti-Vini avec les acteurs de l'emploi et de la formation, coordonnée par la MDEM, etc...
- Intégration de deux nouveaux partenaires nationaux : France Rénov' et Chèque Énergie
- Partenariat local avec le Comal Soliha 51, opérateur retenu dans le cadre du nouveau dispositif OPAH des Paysages de la Champagne
- Signature d'une convention de partenariat avec l'association Partage Travail

## PROJETS

- Développer de nouveaux partenariats afin d'élargir l'offre de services
- Encourager l'utilisation en autonomie des outils informatiques en libre accès (pc et tablette)
- Augmenter le temps de travail de la conseillère France services de 24 à 35h
- Renforcer notre visibilité auprès des partenaires institutionnels et associatifs ainsi qu'auprès du public via les outils de communication
- Préparer le changement avec la construction de nouveaux locaux

**Pour en savoir plus sur les services, rendez vous sur [www.ccpc51.fr](http://www.ccpc51.fr)**



# DÉVELOPPEMENT DURABLE

## PLAN CLIMAT AIR ENERGIE TERRITORIAL

### MISSIONS

- RÉPONDRE AUX EXIGENCES RÉGLEMENTAIRES DE TRANSITION ÉNERGÉTIQUE ET ÉCOLOGIQUE
- AMÉLIORER LA QUALITÉ DE L'AIR
- ADAPTER LE TERRITOIRE AU CHANGEMENT CLIMATIQUE
- PILOTER, RELAYER, PARTAGER ET SOUTENIR LES ACTIONS DU PCAET



### FAITS MARQUANTS

- Organisation de réunions publiques de concertation à destination des partenaires du futur PCAET et du grand public
- Définition du plan d'actions
- Envoi pour avis aux instances de l'Etat du projet de PCAET

### PROJETS

- **Réalisation de la consultation auprès du public**
- **Adoption du PCAET et mise en oeuvre du plan d'actions avec les acteurs du territoire**

### À SAVOIR

Pour répondre à l'aspect réglementaire instauré par la Loi de transition énergétique pour la croissance verte du 17 août 2015, la collectivité s'est lancée en 2022 dans l'élaboration de son Plan Climat Air Energie Territorial (PCAET)

Il est composé de 4 documents :

- Le diagnostic du territoire permettant de faire un état des lieux et de définir des objectifs ambitieux et atteignables.
- La stratégie territoriale qui définit les axes sur lesquels s'orienter pour conduire des politiques énergétiques et climatiques.
- Le programme d'actions affichant les moyens opérationnels à mettre en œuvre pour permettre d'atteindre les objectifs fixés.
- L'évaluation environnementale qui permet de mesurer les impacts potentiels du programme d'actions sur l'environnement pour qu'il soit le moins dommageable possible.

# MOBILITÉ



## MISSIONS

- CONDUITE DE LA POLITIQUE MOBILITÉ
- DÉVELOPPEMENT DE LA MOBILITÉ SUR LE TERRITOIRE PAR LE BIAIS DE DIFFÉRENTS MODES DE TRANSPORTS ALTERNATIFS
- ACCOMPAGNEMENT DES DIFFÉRENTS ACTEURS DU TERRITOIRE
- ORGANISATION, ANIMATION, PARTICIPATION À DES ÉVÈNEMENTS AFIN D'ASSURER LA PROMOTION DE LA POLITIQUE DE MOBILITÉ

## FAITS MARQUANTS

- Signature de la convention avec l'opérateur BlaBlaCar Daily le 1<sup>er</sup> décembre 2024 pour un lancement du partenariat prévu en février 2025

## PROJETS

- Suivi de la convention avec l'opérateur BlaBlaCar Daily après 1 an de phase expérimentale
- Elaboration du Plan de Mobilité Simplifié

**Paysages de la Champagne** **BlaBlaCar Daily**

**La CC des Paysages de la Champagne finance vos covoits' quotidiens**

**Vous conduisez ?**  
Gagnez entre **2€** et **3€** par trajet

**Plutôt passager ?**  
Déplacez vous pour **0€**

Téléchargez l'app BlaBlaCar Daily

QR code for app download

FRANCE NATION VERTES

**Paysages de la Champagne** **BlaBlaCar Daily** **FRANCE NATION VERTES**

**La CC des Paysages de la Champagne finance vos covoiturages quotidiens**

Téléchargez l'app BlaBlaCar Daily

QR code for app download

FRANCE NATION VERTES

# POLITIQUE DU LOGEMENT ET DU CADRE DE VIE OPAH 2024 - 2027



## MISSIONS

### → AMÉLIORATION ET RÉNOVATION DU PARC EXISTANT

- MISE EN PLACE D'UNE OPAH, D'UN PROGRAMME D'INTÉRÊT GÉNÉRAL (PIG)
- ACCOMPAGNEMENT DES PROPRIÉTAIRES (AIDES FINANCIÈRES, CONSEIL TECHNIQUE POUR LA RÉNOVATION ÉNERGÉTIQUE, LUTTE CONTRE L'HABITAT INDIGNE OU TRÈS DÉGRADÉ)

### → FONCTIONS SOCIALES DE L'HABITAT

- AIDE À L'ADAPTATION DU LOGEMENT (SOUTIENS AUX PERSONNES ÂGÉES OU HANDICAPÉES - MAINTIEN À DOMICILE)

### → PARTICIPATION AU GROUPE MAL LOGEMENT AUX CÔTÉS DES TRAVAILLEURS SOCIAUX

## FAITS MARQUANTS

En février 2024, la convention d'opération entre l'Etat, l'Anah, la Région Grand Est, le Département de la Marne et la Communauté de Communes des Paysages de la Champagne a été signée, et le marché de suivi-animation confié au bureau d'études Comal Soliha 51, pour une durée de 3 ans.

L'OPAH des Paysages de la Champagne se décline en 4 thématiques :

- le traitement de l'habitat indigne et très dégradé,
- le traitement de la précarité énergétique,
- l'adaptation des logements des personnes handicapées ou âgées en situation de perte d'autonomie,
- l'amélioration des logements locatifs, notamment vacants.

### COMMUNICATION

- Création d'une identité graphique (logo / affiches avec plusieurs déclinaisons selon les thématiques / flyer avec permanences / bandeau signature mail / panneau de chantier ...)
- Articles de presse / site internet / LinkedIn / Newsletter / bulletins municipaux
- Réunions d'informations :
  - avec les secrétaires de mairie à la CCPC le 15 avril 2024
  - avec la population, les 13 mai et 21 mai à Mareuil-le-Port
  - avec les partenaires sociaux, le 18 juin à Mareuil-le-Port
  - avec les professionnels du bâtiment, les agences immobilières, les études notariales et les banques, le 18 juin à Mareuil-le Port et le 14 novembre à Verneuil





## ANIMATION

- 14 permanences ont été organisées par l'opérateur, le COMAL SOLIHA 51, pour les propriétaires, à compter du 2 mai 2024, tous les 1<sup>ers</sup> jeudis de chaque mois, de 14h à 16h, au sein de France Services, 3 rue du Maréchal Foch à Dormans, ainsi que tous les 3<sup>èmes</sup> jeudis de chaque mois, de 14h à 16h, par alternance au pôle de proximité de La Chaussée de Damery à Vauciennes, et au pôle de proximité de Montmort-Lucy
- Animation avec *le Petit Truck en plus*, en parallèle de la venue du bus France Services du Département, les 12 juin à St Martin d'Abluis, 18 juin à Baye et le 11 juillet 2024 à Passy-Grigny
- Le COMAL SOLIHA 51 était présent sur le Salon de l'Habitat qui s'est tenu les 12 et 13 octobre 2024 à Dormans, afin de renseigner les particuliers sur les aides à la rénovation : MaPrimeRénov' et MaPrimeAdapt' La venue sur l'événement *du Petit Truck en plus* a permis de sensibiliser les seniors et de leur apporter des conseils pratiques et des solutions pour rester le plus longtemps possible chez eux
- En complément, 6 permanences ont été assurées par le conseil- lère de la Maison de l'Habitat pour les propriétaires, à compter du 16 septembre 2024, le 1<sup>er</sup> lundi de chaque mois, de 10h à 12h, au sein de France Services à Dormans, et le 3<sup>ème</sup> lundi de chaque mois, de 10h à 12h au sein du pôle de proximité de Montmort-Lucy

## SUIVI EN CHIFFRES

### 3 réunions du Comité technique

en juill., oct. et déc. 2024

**17** dossiers se sont vu accorder une aide

- **5** dossiers Rénovation énergétique
- **12** dossiers Adaptation
- montant global des travaux : **605 407 € TTC**
- montant des aides accordées par la CCPC : **68 810 € TTC**

## PROJETS

- Poursuite du suivi-animation de l'OPAH
- Mise en œuvre de la convention PIG Pacte Territorial France Rénov' avec l'Etat et l'Anah, à compter du 1<sup>er</sup> janvier 2025
- Déploiement du Service Public de la Rénovation de l'Habitat, à compter du 1<sup>er</sup> janvier 2025

# SCOLAIRE ET PÉRISCOLAIRE



## MISSIONS

→ **GESTION DU PERSONNEL SCOLAIRE (ATSEM) ET PÉRISCOLAIRE**

→ **ORGANISATION DES SERVICES PÉRISCOLAIRES**

→ **PRISE EN CHARGE DES DÉPENSES DE FONCTIONNEMENT DES ÉCOLES**

→ **ENTRETIEN DES BÂTIMENTS**

## PRÉSENTATION

La Communauté de Communes des Paysages de la Champagne a la gestion du scolaire et du périscolaire sur une partie du territoire. Sont concernées les écoles de Châtillon-sur-Marne, Congy, Cuchery, Montmort-Lucy et Orbais l'Abbaye.



Ecole maternelle de Châtillon-sur-Marne



Ecole élémentaire de Châtillon-sur-Marne



Pôle scolaire de Congy



Ecole primaire de Cuchery



Pôle scolaire de Montmort-Lucy



Pôle scolaire d'Orbais l'Abbaye



## FAITS MARQUANTS

- Changement des tarifs périscolaires : passage sur 5 tranches (au lieu de 3 tranches)
- Primarisation des écoles publiques de Châtillon-sur-Marne
- Nouvel appel d'offre pour le renouvellement du prestataire pour la restauration scolaire. Entreprise retenue pour 3 ans : API Restauration
- Attribution du marché de maîtrise d'oeuvre pour la construction de la future école primaire de Châtillon-sur-Marne sur le site de l'actuelle maternelle
- Attribution du marché d'assistance à maîtrise d'ouvrage pour la construction d'un pôle scolaire à Cuchery
- Etude scolaire : Lancement de consultation pour le recrutement d'un bureau d'étude afin de réaliser un diagnostic sur le devenir de la compétence scolaire / périscolaire sur le territoire
- Renouvellement du parc photocopieur des écoles
- Mise en place de centrales de dilution dans les écoles

## EN CHIFFRES

**41 agents**  
à temps non complet

.....

**5 sites**  
gérés par la CCPC

.....

**458 élèves**  
pour l'année scolaire 2024/2025

## PROJETS

- **Dématérialisation complète des inscriptions périscolaires**
- **Regroupement des deux écoles au sein du site de la maternelle de Châtillon-sur-Marne**
- **Primarisation des écoles d'Orbais l'Abbaye**
- **Etude scolaire : recueil des données auprès des communes disposant d'une école**



## TOURISME

### MISSIONS

- CONDUITE D'UNE POLITIQUE TOURISTIQUE
- STRATÉGIES DE MISE EN OEUVRE DES PROJETS DE VALORISATION TOURISTIQUES.
- DÉVELOPPEMENT DE L'ATTRACTIVITÉ DU TERRITOIRE
- SOUTIEN AUX ACTEURS TOURISTIQUES



### À SAVOIR

L'Office de tourisme des Paysages de la Champagne a pour rôle d'accueillir, informer et promouvoir le territoire.

La Communauté de Communes des Paysages de la Champagne a, quant à elle, la gestion de la compétence tourisme et a pour rôle de décider des projets d'investissement à mettre en oeuvre sur le territoire.

### FAITS MARQUANTS

- Participation de la CCPC à la 5<sup>ème</sup> édition du festival Vign'Art : 3 œuvres situées à Dormans, Mareuil-le-Port et Troissy
- Inauguration communautaire du festival Vign'Art, le 18 mai 2024
- Tourisme insolite : le lauréat de cette 3<sup>ème</sup> édition de l'appel à projets " hébergement insolite " est " La Champ'Insolite " à Sainte-Gemme
- Lancement de la 4<sup>ème</sup> édition de l'appel à projets " hébergement insolite "
- Subvention accordée pour les fouilles archéologiques
- Soutien financier de projets de l'office de tourisme assurant la promotion du territoire

### EN CHIFFRES

# 257 000 €

de subvention allouée à l'Office de tourisme

### PROJETS

- **Projet de mise en place de pupitres en relation avec les totems**
- **Participation à la 6<sup>ème</sup> édition du festival Vign'Art**
- **Choix du lauréat du 4<sup>ème</sup> appel à projet " hébergement insolite " et réflexion sur le renouvellement de l'appel à projets (5<sup>ème</sup> édition)**
- **Réflexion sur l'élaboration d'un circuit de points de vue panoramiques sur le territoire**

# URBANISME



## MISSIONS

→ INSTRUCTION DES DEMANDES D'AUTORISATIONS D'URBANISME DÉPOSÉES PAR LES PARTICULIERS ET PROFESSIONNELS SUR LES COMMUNES DE LA CCPC

→ COLLECTE D'INFORMATIONS NÉCESSAIRES À L'INSTRUCTION ; DANS LE CODE DE L'URBANISME ET DANS LES DOCUMENTS D'URBANISME LOCAUX, AUPRÈS DES SERVICES TECHNIQUES DE LA CCPC, DES SERVICES DE L'ÉTAT, OU DU PNR

→ CONSEILS AUX COMMUNES SUR LES DÉMARCHES D'URBANISME EN PRÉ-INSTRUCTION (DÉPÔT DES DOSSIERS EN MAIRIE, AIDE AUX PARTICULIERS)

## FAITS MARQUANTS

- Participation à la 4<sup>ème</sup> édition de l'appel à projet " hébergement insolite " : étude de faisabilité et vérification des dossiers de candidature
- SIG : Suite de l'étude concernant la mise en place du SIG pour les services de la communauté de communes
- Mise à disposition des communes du module cadastre du SIG du SIEM
- Suivi de l'étude du Plan de Corps de Rue Simplifié en partenariat avec le SIEM
- Suivi des procédures de révisions de trois Plans Locaux d'Urbanisme
- Veille juridique au services des élus des communes

## PROJETS

- Participation à la 5<sup>ème</sup> édition de l'appel à projet " hébergement insolite "
- Finalisation de l'accès au SIG pour les services de la communauté de communes
- Finalisation de l'accès au PCRS pour les services techniques de la CCPC
- Formation auprès des secrétaires de mairie concernant la mise à jour du logiciel d'urbanisme Cart'ADS
- Journée URBA à destination des secrétaires de mairie (logiciel urbanisme, théorie, retours d'expérience, formation enseigne, ...)

## EN CHIFFRES



# VOIRIE ET RÉSEAUX DIVERS



## MISSIONS

→ CRÉATION ET AMÉNAGEMENT DE LA VOIRIE

→ ENTRETIEN COURANT DES VOIES COMMUNALES INSCRITES AU TABLEAU VERT

→ SUIVI DES OPÉRATIONS ET DES TRAVAUX

→ GESTION DE L'ÉCLAIRAGE PUBLIC

## FAITS MARQUANTS

### OPÉRATIONS TERMINÉES

▪ **Travaux d'assainissement, de réfection du réseau AEP, réfection de la voirie départementale et des trottoirs de la route de Montmort à Corriber**

Travaux réalisés en groupement de commande avec la commune, et le Département par les entreprises SADE et EIFFAGE pour un montant global de 656 558 € HT

▪ **Travaux de réfection de voirie et des trottoirs au Hameau d'Orcourt à Cuchery**

Travaux réalisés en groupement de commande avec la commune, par l'entreprise CHAMPAGNE TP pour un montant global de 395 694 € HT

▪ **Travaux de réfection du réseau AEP, réfection de la voirie départementale et des trottoirs de la rue de Condé à Courthiézy**

Travaux réalisés en groupement de commande avec la commune, par les entreprises EIFFAGE et ATP SERVICES pour un montant global de 453 120 € HT

▪ **Travaux de réfection de la voirie départementale et des trottoirs dans la rue du Tambour, réfection de la voirie et des trottoirs sur les rues communales, gestion des eaux pluviales et mise en place de signalisation et sécurisation des voiries à La Neuville-aux-Larris et Champlat-Boujacourt**

Travaux réalisés en groupement de commande avec les





communes de La Neuville-aux-Larris et Champlat-Boujacourt, ainsi que le Département par l'entreprise COLAS NORD EST pour un montant global de 1 464 309 € HT

## OPÉRATIONS EN COURS DE RÉALISATION

▪ **Renouvellement des réseaux d'assainissement (EU + EP) et d'eau potable, réfection de voirie et trottoirs ainsi que l'enfouissement des réseaux électriques de la rue de la Tour Nicole et place du Général de Gaulle à Saint Martin d'Ablois**

Travaux réalisés par les entreprises POTHELET et GUINTOLI

▪ **Renouvellement des réseaux d'assainissement EP et d'eau potable, réfection de voirie et trottoirs de l'impasse de l'Ecrevisse et de la place Saint Martin à Le Breuil**

Travaux réalisés par les entreprises EIFFAGE et CHAMPAGNE TP

▪ **Renouvellement des réseaux d'assainissement EP et d'eau potable, réfection de voirie et trottoirs de la rue du Peigne d'Argent et du Clos Bosset à Leuvrigny**

Travaux réalisés par les entreprises MARTINS TP et SRTP

▪ **Entretien de voirie (gravillonnage / enrobé) sur 17 communes pour un montant de 431 941 € HT**

▪ **Marquage routier pour un montant de 56 336 € HT**

## VOIRIE ET RÉSEAUX DIVERS



### TRAVAUX EN RÉGIE

(environ 150 interventions réalisées)

- Campagnes de nids-de-poule sur les 51 communes
- Pose de panneaux de signalisation verticale
- Réparations de voirie
- Créations de trottoirs
- Petites réparations réseau pluvial

### TRAVAUX D'INVESTISSEMENT D'ÉCLAIRAGE PUBLIC

- Opération de travaux neuf, d'enfouissement ou de réparation du réseau d'éclairage public : 123 points lumineux changés ou réparés pour un montant de 209 863 € HT
- Campagne de renouvellement des luminaires sodium en leds : 1249 luminaires changés sur 21 communes pour un montant de 684 376 € HT

## PROJETS

- Réfection de la rue de la Fortelle (AEP / assainissement EU et EP / éclairage / voirie / trottoirs) à Mareuil-le-Port
- Réfection des rues Dom Pérignon et des Hautes Treilles (AEP / éclairage / voirie / trottoirs) à Fleury-la-Rivière
- Réfection de la rue de Brugny (AEP / éclairage / voirie / trottoirs) à Le Baizil
- Réfection du chemin du Gault (AEP / éclairage / voirie / trottoirs) à Dormans
- Réfection de la rue des Cordiers (AEP / assainissement EP / éclairage / voirie / trottoirs) à Igny-Comblizy
- Réfection de la RD 42 (AEP / éclairage) à la Chapelle-sous-Orbais
- Réfection de la rue de Bellevue (AEP / assainissement EP / éclairage / voirie / trottoirs) à Boursault
- Fin du programme de renouvellement du parc lumineux hors led



## EN CHIFFRES

■ 802 941 € TTC

d'entretien de voirie  
et réseaux divers  
(fonctionnement)

■ 2 088 037 € TTC

de travaux de voirie  
et réseaux divers  
(investissement)

■ 547 320 € TTC

d'entretien et de  
consommation de  
l'éclairage public  
(fonctionnement)

■ 97 918 € HT

de travaux en éclairage  
public (investissement)



BANNAY  
BASLIEUX-SOUS-CHATILLON  
BAYE  
BEAUNAY  
BELVAL-SOUS-CHATILLON  
BOURSAULT  
CHAMPAUBERT-LA-BATAILLE  
CHAMPLAT-ET-BOUJACOURT  
CHAMPVOISY  
CHÂTILLON-SUR-MARNE  
COEUR-DE-LA-VALLÉE (BINSON-ET-ORQUIGNY, REUIL, VILLERS-SOUS-CHÂTILLON)  
COIZARD-JOCHES  
CONGY  
CORMOYEUX  
CORRIBERT  
COURJEONNET  
COURTHIÉZY  
CUCHERY  
DAMERY  
DORMANS  
ETOGES  
FÈREBRIANGES  
FESTIGNY  
FLEURY-LA-RIVIERE  
IGNY COMBLIZY  
LA CAURE  
LA CHAPELLE-SOUS-ORBAIS  
LA NEUVILLE-AUX-LARRIS  
LA VILLE-SOUS-ORBAIS  
LE BAIZIL  
LE BREUIL  
LEUVRIGNY  
MAREUIL-LE-PORT  
MAREUIL-EN-BRIE  
MONTMORT-LUCY  
NESLE-LE-REPOS  
OEUILLY  
ORBAIS-L'ABBAYE  
PASSY-GRIGNY  
ROMERY  
SAINT MARTIN D'ABLOIS  
SAINTE-GEMME  
SUIZY-LE-FRANC  
TALUS-SAINT-PRIX  
TROISSY  
VANDIÈRES  
VAUCIENNES  
VENTEUIL  
VERNEUIL  
VILLEVENARD  
VINCELLES



## COMMUNAUTÉ DE COMMUNES DES PAYSAGES DE LA CHAMPAGNE

### SIÈGE

4 boulevard des Varennes ■ 51700 Dormans  
Tél : 03 26 52 19 23  
Mail : [accueil@ccpc51.fr](mailto:accueil@ccpc51.fr)

### PÔLES DE PROXIMITÉ

68 rue de la Libération ■ 51270 Montmort-Lucy  
Tél : 03 26 59 53 61

26 avenue de Paris - La Chaussée de Damery ■  
51480 Vauciennes  
Tél : 03 26 57 53 89